

Государственное бюджетное образовательное учреждение Свердловской области,  
реализующее адаптированные основные общеобразовательные программы  
«Красноуфимская школа – интернат»  
(ГБОУ СО «Красноуфимская школа- интернат»)

РАССМОТРЕНО:  
Педагогическим советом  
ГБОУ СО «Красноуфимская  
школа-интернат»  
(протокол № 6 от 17.06.2020г.)

УТВЕРЖДАЮ  
Директор ГБОУ СО «Красноуфимская  
школа-интернат» Л.В. Емельянова  
Приказ № 30/ОД от 31.08.2020 г.



**Отчет**  
**о результатах самообследования**  
**государственного бюджетного общеобразовательного учреждения**  
**Свердловской области «Красноуфимская школа- интернат»**  
**за 2019-20 уч. год**

с. Озёрки  
2020 год

## Структура отчета

<i>№</i>	<i>Направление самообследования</i>	<i>№ страницы</i>
1	Введение	3
2	Общая характеристика ГБОУ СО «Красноуфимская школа- интернат»	4-5
3	Оценка образовательной деятельности	5-8
4	Оценка системы управления образовательного учреждения	8-10
5	Оценка содержания и качества подготовки обучающихся	10-14
6	Оценка организации учебного процесса	14-15
7	Оценка востребованности выпускников	16-17
8	Оценка качества кадрового, учебно-методического и библиотечно-информационного обеспечения	17-20
9	Оценка материально-технической базы	20-23
10	Оценка организации воспитательной работы	23-30
11	Оценка функционирования внутренней системы	30-32
11	Приложение №1 Показатели деятельности ГБОУ СО «Красноуфимская школа- интернат» подлежащей самообследованию	32-34

## **I. Введение**

Нормативной основой организации самообследования ГБОУ СО «Красноуфимская школа- интернат» являются следующие нормативные документы:

-Федеральный закон «Об образовании в Российской Федерации» № 273-ФЗ от 29.12.2012 г. (ст.28 п. 3, 13. ст.29 п.3);

-Приказ Министерства образования и науки Российской Федерации № 1324 от 10.12.2013 г. "Об утверждении показателей деятельности образовательной организации, подлежащей самообследованию»;

В соответствии с указанными нормативными актами, образовательное учреждение проводит самообследование ежегодно, предоставляя информацию по состоянию на 1 июля текущего года. Отчет о самообследовании размещается на сайте. Целью самообследования является обеспечение доступности и открытости информации о деятельности образовательного учреждения на основе анализа показателей, установленных федеральным органом исполнительной власти, а также подготовка отчета о результатах самообследования.

В процессе самообследования реализуются диагностическая, оценочная и прогностическая функции. В ходе самообследования проведена оценка:

-образовательной деятельности;

-системы управления образовательным учреждением;

-содержания и качества подготовки обучающихся;

-организации учебного процесса; востребованности выпускников;

-качества кадрового, учебно-методического, библиотечно-информационного обеспечения, материально-технической базы;

-функционирования внутренней системы оценки качества образования.

Результаты оценочной деятельности представлены в аналитической части отчета (первая часть).

Во второй части отчета (приложение № 1) представлен анализ показателей деятельности образовательного учреждения, подлежащей самообследованию, установленных министерством образования и науки Российской Федерации.

## II. Общая характеристика ГБОУ СО «Красноуфимская школа- интернат».

Полное наименование	Государственное бюджетное общеобразовательное учреждение «Красноуфимская школа- интернат, реализующая адаптированные основные общеобразовательные программы»
Сокращенное наименование	ГБОУ СО «Красноуфимская школа- интернат»
Организационно- правовая форма	Государственное учреждение
Тип образовательной организации	общеобразовательная организация.
Тип государственного учреждения	бюджетное учреждение.
Руководитель	Емельянова Людмила Владимировна
Юридический адрес организации	623324, Свердловская область, Красноуфимский район, д.Озёрки, ул.Новая,1
Телефон	(34394) 3-96-83
Е-mail	kr.shkola-internat@yandex.ru
Дата создания	1982 год
Устав	Утвержден приказом Министерства образования и молодежной политики Свердловской области от 10.01.2020 г. № 20- Д
Лицензия	регистрационный №18092, от 14.12.2015 года

Учреждение является унитарной некоммерческой организацией созданной Свердловской областью для оказания услуг в целях обеспечения реализации предусмотренных законодательством Российской Федерации полномочий органов государственной власти Свердловской области в сфере образования.

Учредителем образовательного учреждения и собственником имущества учреждения является Свердловская область.

Министерство образования и молодежной политики Свердловской области является главным распорядителем средств областного бюджета, выделенных в форме субсидий Учреждению, на финансовое обеспечение выполнения государственного задания.

Учреждение реализует программы:

- 1) основные общеобразовательные программы начального общего образования (адаптированная образовательная программа);
- 2) основные общеобразовательные программы для детей с умственной отсталостью (адаптированная образовательная программа);
- 3) дополнительные общеобразовательные общеразвивающие программы.

Целями деятельности ГБОУ СО «Красноуфимская школа- интернат» являются:

- 1) образовательная деятельность по адаптированным основным общеобразовательным программам - основная цель деятельности Учреждения;
- 2) создание комплекса условий, обеспечивающих коррекцию отклонений в развитии, психолого-педагогическую, медико-социальную реабилитацию, полноценную социализацию и интеграцию в общество обучающихся с ограниченными возможностями здоровья;
- 3) создание комплекса условий для максимального удовлетворения особых образовательных потребностей обучающихся, обеспечивающих усвоение ими социального и культурного опыта.

### **III. Оценка образовательной деятельности.**

В 2019-2020 учебном году в ГБОУ СО «Красноуфимская школа- интернат» осуществлялась реализация адаптированной основной общеобразовательной программы начального общего и основного общего образования (2-4кл, 5-9классы). Все учителя школы разработали рабочие программы по всем предметам учебного плана, которые были рассмотрены на МО, согласованы с заместителем директора по УВР и утверждены педагогическим советом образовательного учреждения (протокол №1 от 30.08.2019г.). Учебный план школы (приказ №83 ОД от 30.08.2019г), реализующий адаптированную основную общеобразовательную программу, является важнейшим нормативным документом и соответствует действующему законодательству Российской Федерации и Свердловской области в образования.

Учебный план ГБОУ СО «Красноуфимская школа- интернат» на 2019-2020 учебный год рассмотрен на педагогическом совете ( протокол №1 от 30.08.2019 года), определяет максимальный объем учебной нагрузки обучающихся, состав учебных предметов, распределяет учебное время, отводимое на освоение содержания образования по классам и учебным предметам. Учебный план школы состоит из двух частей — обязательной части и части, формируемой участниками образовательных отношений.

Учебный план начального общего образования (в соответствии с ФГОС с УО) (2-4 классы) включает обязательные предметные области: язык и речевая практика, математика, естествознание, человек и общество, искусство, физическая культура, технология. «Коррекционно-развивающая область» представлена ритмикой, ЛФК, игротерапией и коррекционными занятиями (развитие психомоторики и сенсорных процессов, логопедической коррекцией); часть, формируемая участниками образовательных отношений: занимательная математика, занимательная грамматика, занимательный труд.

Художественно-эстетическое направление внеурочной деятельности в 2019-20 уч.году реализует танцевальные занятия (2-4 класс), социально-педагогическое –ОБЖ(4 класс), спортивно- оздоровительное-спортивные игры (2-4 класс). Духовно- нравственное направление в начальных классах реализуется учителями начальных классов и воспитателями во время внеклассных мероприятий и занятий в ГПД.

В пятых- девятых классах обучающиеся получают знаний по общеобразовательным предметам, имеющим практическую направленность и соответствующим им психофизическим возможностям на учебных предметах образовательных областей: язык и речевая практика: (русский язык(5кл-9кл), чтение (литературное чтение) (5кл-9кл),; математика: математика(5кл-9кл),, информатика (7кл); естествознание: природоведение (5кл-6кл), биология (7кл-9кл), география(6кл-9кл); человек и общество(6кл), основы социальной жизни(5кл-9кл), история Отечества (7кл-9кл); искусство (рисование 5кл), музыка (5кл); физическая культура.

Образовательная область технология представлена трудовыми профилями: штукатурно- малярное дело (5кл- 9кл), сельско-хозяйственный труд (5кл-9кл), швейное дело (5кл-9кл), столярное дело(5кл-9кл). Данные профили решают следующие задачи: формируют общечеловеческие и общетрудовые навыки; обучают навыкам самообслуживания и самообеспечения в быту; осуществляют становление личности обучающегося в процессе выбора; прививают обучающимися специальные трудовые навыки для продолжения обучения и дальнейшего трудоустройства.

При проведении занятий по трудовому обучению класс делится на 2 подгруппы. При делении на группы для профессиональной подготовки учитывается классификация детей по М.С.Певзнер, Мирскому, клинико-этилогическая характеристика, статус обучающегося, профиль трудового обучения для девочек и мальчиков.

В целях обеспечения индивидуальных потребностей обучающихся в части

учебного плана, формируемыми участниками образовательных отношений, введены предметы трудового профиля: цветоводство (6 классы), керамическая плитка (7 классы), штукатурно- малярный труд, швейное дело, сельскохозяйственный труд, столярное дело (8,9 классы), культура речи-5 класс.

Содержание коррекционно-развивающей области представлено следующими обязательными коррекционными курсами: ритмика (5кл-9кл), логопедические занятия (5кл-6кл); психологический практикум (7кл-9кл), развитие психомоторики (5кл-9кл).

Выбор коррекционных курсов и их количественное соотношение определено исходя из психофизических особенностей обучающихся с умственной отсталостью (интеллектуальными нарушениями), на основании рекомендаций ПМПК и ИПР инвалида. На реализацию коррекционно-развивающей области отводится в каждом классе до 6 часов в неделю от общего количества часов, предусмотренных на коррекционно-развивающую часть учебного плана.

На коррекционные индивидуальные и групповые занятия по логопедии, ЛФК и развитию психомоторики и сенсорных процессов по расписанию отводятся часы как в первой, так и во второй половине дня. Их продолжительность 15-25 минут на одного ученика.

Внеурочная деятельность в 2019-2020 учебном году предполагает следующие направления: спортивно-оздоровительное: волейбол (6кл-8кл), ОФП(7кл,8кл), спортивные игры (5кл); духовно-нравственное (Изо-студия(6кл,6бкл), социальное: профессиональное самоопределение (8кл-9кл), авиаракетомоделирование (7акл, 7бкл), деловое письмо(8кл), экономика в математике (9кл); художественно-эстетическое направление: танцевальный (5кл, 7кл,8кл), вокальная группа(6кл,8кл,9кл). Внеурочная деятельность проводится в таких формах как индивидуальные и групповые занятия, экскурсии, кружки, секции, соревнования.

Начало и продолжительность учебного года и каникул устанавливаются в соответствии с годовым календарным учебным графиком ГБОУ»Красноуфимская школа- интернат».(приказ №83 ОД от 30.08.2019г)  
Продолжительность учебного года: II-IX классы – 34 учебные недели.

Для профилактики переутомления обучающихся в годовом календарном учебном плане (приказ №83 от 30.08.2019года) предусмотрены равномерно распределенные периоды учебного времени и каникул (четверти).

В целях сохранения и укрепления здоровья обучающихся установлена продолжительность учебной недели – 5 дней (при соблюдении гигиенических

требований к максимальным величинам недельной образовательной нагрузки согласно действующему СанПиНу 2.4.2.3286-15).

Продолжительность учебных занятий во II-IX классах – 40 минут.

Продолжительность каникул в течение учебного года составляет 30 календарных дней.

Продолжительность перемен между уроками составляет не менее 10 минут, перемены после 3-го урока – 20 минут, после 4 урока – 20 минут, на которых проводятся динамические паузы.

#### **IV. Система управления ГБОУ СО «Красноуфимская школа- интернат»**

Система управления ГБОУ СО «Красноуфимская школа- интернат» представлена персональными (директор, заместитель директора по УВР, заместитель директора по ВР, заместитель директора по АХР, учителя, классные руководители, воспитатели) и органами управления : общее собрание трудового коллектива; Совет учреждения; педагогический совет.

Все перечисленные структуры совместными усилиями решают основные задачи образовательного учреждения и соответствуют Уставу ГБОУ СО «Красноуфимская школа- интернат». Деятельность управления образовательным учреждением соответствует уставным требованиям, регламентируется локальными нормативными актами; разработаны и выполняются должностные инструкции. Управление образовательным учреждением осуществляется на основе процессов планирования, организации, мотивации и контроля по достижению целей учреждения. Ежегодное планирование деятельности школы по всем направлениям осуществляется педагогическим коллективом, администрацией школы, общественными органами школы на основе анализа деятельности. Перспективное планирование определяется образовательной программой и программой развития школы. Организация учебного процесса, режим работы школы осуществляется в соответствии с нормативными документами — федеральными, региональными, школьными.

Контроль деятельности осуществляется на основе системы внутришкольного контроля. Выделены показатели качества деятельности учреждения, используются показатели качества государственного задания, что позволяет определить и проконтролировать уровень и качество услуг, предоставляемых образовательным учреждением ежеквартально. Существующие методы управления эффективно воздействуют на повышение качества образования.



В течение учебного года состоялось 4 заседания педагогического совета, на которых обсуждались вопросы реализации ФГОС обучающихся с умственной отсталостью (интеллектуальными нарушениями), повышения качества образования за счет применения эффективных технологий, разработки учебных и дидактических материалов, совершенствования работы по индивидуальному сопровождению образовательного процесса, совершенствования форм и методов организации урока и воспитательских занятий, результаты обучения детей в период ограничительных мер и отмены учебных занятий по санитарно-эпидемиологическим основаниям в связи с распространением новой коронавирусной инфекции (COVID 19).

Работа педагогического коллектива в 2019-2020 уч.году проводилась по единой методической теме: ««Реализация ФГОС обучающихся с умственной отсталостью (интеллектуальными нарушениями) в образовательной деятельности», целью которой являлось: «Внедрение и совершенствование организационно-методических условий обучения и воспитания в рамках освоения ФГОС обучающихся с умственной отсталостью (интеллектуальными нарушениями)»

Задачи:

- 1.Создание условий эффективного психолого-педагогического и методического сопровождения участников педагогического процесса по реализации ФГОС обучающихся с умственной отсталостью (интеллектуальными нарушениями)(далее ФГОС УО)
- 2.Корректировка планов и программ, отбор методов, средств, приемов, технологий, направленных на эффективную реализацию предметных и личностных результатов, формирование БУД в соответствии с ФГОС обучающихся с УО (интеллектуальными нарушениями).
3. Введение новых предметов для итоговой аттестации обучающихся(русский язык, математика, ОСЖ).  
(трудовой профиль: швейное дело, столярное дело, с/х труд, ШМД- по выбору обучающихся)
- 4.Совершенствование педагогического мастерства учителей по овладению новыми образовательными технологиями в условиях ФГОС через систему повышения квалификации и самообразование каждого учителя.

Для реализации задач по данной методической теме было проведено 7 заседаний методического совета.

Для осуществления учебно-методической работы в ОУ работали методические объединения педагогических работников:

1) учителя - предметники (учителя начальных классов, русский язык, чтение, математика, история, география, естествознания, физическая культура, учителя, обучающие детей на дому);

2) учителя трудового профиля (сельско-хозяйственный труд, штукатурно-малярное дело, столярное дело, швейное дело);

3) специалисты (дефектолог, психолог, логопед, социальный педагог).

Все методические объединения реализовывали единую методическую тему. Работой методических объединений руководил методический совет.

Характерной чертой системы коррекционно – развивающего сопровождения обучающихся являются различные формы интеграции учебной и внеучебной деятельности, которая была представлена при проведении круглого стола по теме: «Семьи, воспитывающие детей-инвалидов, обучающихся в ГБОУ СО «Красноуфимская школа-интернат»: проблемы, пути решения, жизненные перспективы», основной целью которого было определение оптимального взаимодействия участников образовательного пространства и социальных партнёров по вопросам сопровождения семей, имеющих детей-инвалидов.

Во время круглого стола решались следующие задачи: обмен практическим опытом среди родителей (законных представителей) обучающихся, воспитывающих детей-инвалидов по организации содержания, лечения и обучения детей-инвалидов; поиск оптимальных форм организации взаимодействия участников образовательного пространства и социальных партнёров по обеспечению социального сопровождения детей –инвалидов; выявление актуальных проблем психолого – медико - педагогического и социального сопровождения.

В рамках коррекционно-развивающего психолого-медико-педагогического сопровождение детей-инвалидов были проведены 6 коррекционно-развивающих занятий с детьми- инвалидами , консультации специалистов для родителей, подготовлены буклеты и памятки.

## **V. Оценка содержания и качества подготовки обучающихся**

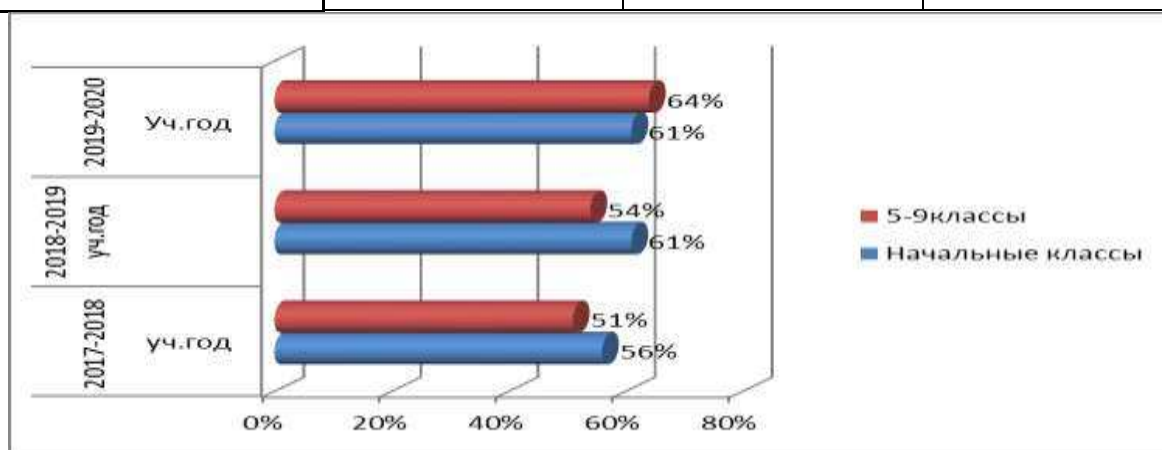
Деятельность учреждения направлена на решение важной социально значимой задачи - подготовку обучающегося с ограниченными возможностями здоровья к самостоятельной жизни в обществе.

Успешному продвижению в данной области способствовали выбор форм и методов работы с кадрами, четкое взаимодействие и скоординированность в деятельности всех участников учебно-воспитательного процесса: педагогов, обучающихся и их родителей. Обязательным показателем является успеваемость

обучающихся, которая в соответствии с государственным заданием выполнена на 100%. По итогам учебного года в начальной школе 100% учеников освоили образовательные программы, в основной школе - 100% учеников. Средний уровень качества знаний-62%.

### Мониторинг качества знаний (%)

	2017-2018 уч.год	2018-2019 уч.год	2019-2020 уч.год
Начальные классы	56%	61%	61%
5-9классы	51%	54%	64%



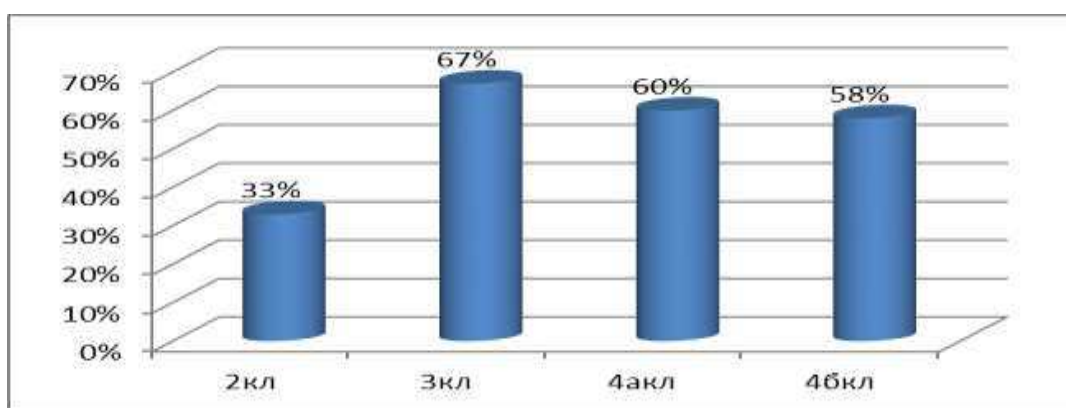
### Итоги 2019-2020 учебного года

	всего обучающихся	Из них находящихся на обучении на дому	Окончил и учебный год с отметками "5"	Уровень обученности	Кол-во обучающихся на «4» и «5»	Уровень качества знаний	Классный руководитель
2кл	5	2	0	100%	1	33%	Белослудцева Н.П.
3кл	7	1	0	100%	4	67%	Белослудцева Н.П.
4акл	12	2	0	100%	7	60%	Стругова О.Б.
4бкл	12	3	0	100%	7	58%	Сюзёва С.С.
5 кл	12	3	1	100%	2	17%	Крылосова Н.Г.
6акл	8	1	0	100%	4	50%	Дрокина Е.С.
6бкл	7	0	0	100%	5	71%	Дрокина Е.С.
7акл	10	1	1	100%	7	70%	Гарипова А.А.
7б кл	11	2	0	100%	10	75%	Шистерова К.А.
8акл	8	1	0	100%	5	91%	Русинова Л.С.

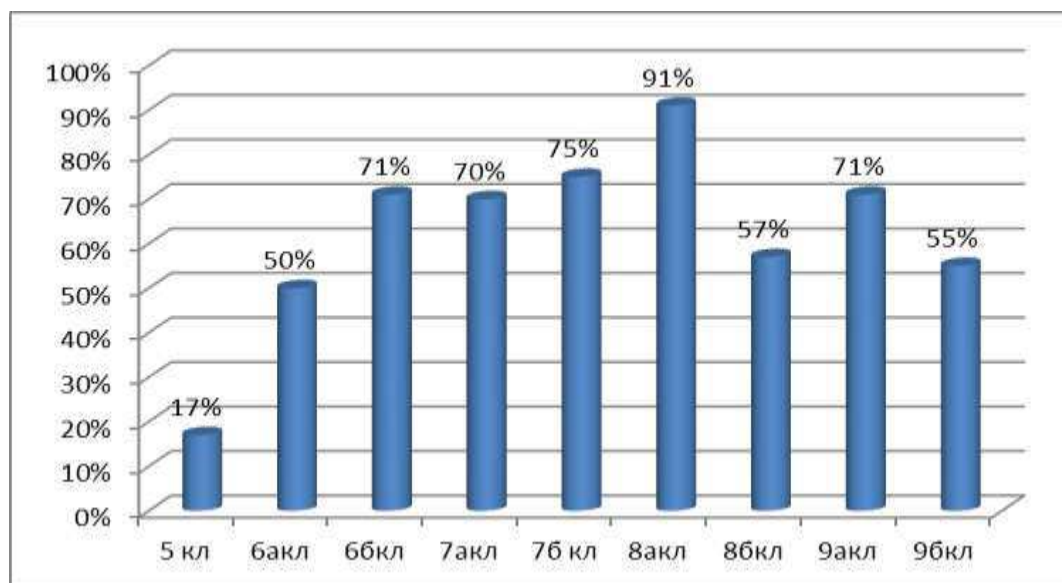
8бкл	7	0	0	100%	4	57%	Русинова Л.С.
9акл	7	0	0	100%	5	71%	Белова М.В.
9бкл	9	0	0	100%	5	55%	Белова М.В.
	115	16	2	100%	63	<b>62%</b>	

*Примечание:* 5 обучающихся 2-4 классов по 2 варианту АООП-не оцениваются

**Мониторинг качества знаний (%)**  
**качество ЗУН (%) 2019-20уч.год**  
**2-4классы**



**5-9классы**



Если сравнить результаты освоения обучающимися адаптированной основной общеобразовательной программы по показателю «качество знаний» в

начальных классах в 2019г году (61%) с результатами освоения обучающимися программы по показателю «успеваемость» в начальных классах в 2020 году, то можно отметить, что процент обучающихся, окончивших на «4» и «5», остаётся на уровне 61%. Наряду с этим в 5-9 классах- в 2020году повысился на 10% (в 2019г-54%, 2020г-64%)

### Количество обучающихся, осваивающих программу трудового профиля (на 29.05.2020г)

	<i>всего</i>	<i>в ОУ</i>	<i>на дому 1вар</i>	<i>На дому, 2 вар</i>	<i>ШМД</i>	<i>С/х труд</i>	<i>Столярное дело</i>	<i>Швейное .дело</i>	<i>Хозяйственно- бытовой труд (2 вар)</i>
5 кл	12	9	1	2	9	10	5	4	2
6акл	8	7	-	1	7	7	3	4	1
6бкл	7	7	-	-	7	7	4	3	-
7акл	10	9	1	1	9	9	5	5	1
7б кл	11	10	1	-	10	11	4	6	-
8акл	8	7	-	1	2	3	-	2	1
8бкл	7	7	-	-	3	-	3	1	-
9акл	7	7	-	-	-	3	-	4	-
9бкл	9	9	-	-	3	1	5	-	-
<b>итог</b>	<b>79</b>	<b>72</b>	<b>3</b>	<b>5</b>	<b>50</b>	<b>51</b>	<b>29</b>	<b>29</b>	<b>5</b>



Итоговая аттестация по трудовому профилю выпускников в 2020 году не проводилась в связи с распространением коронавирусной инфекции (COVID 19). Итоговые оценки обучающимся 9 класса были выставлены по результатам четвертных и годовой оценок.

Свидетельство об образовании получили 16 обучающихся ОУ.

. В 2019-20 уч.году под руководством педагогов школы 108 (94%) обучающихся приняли участие в соревнованиях, олимпиадах, конкурсах, среди которых 156 призовых мест.

Для образовательной деятельности на 2020-21 уч.год приоритетны следующие направления деятельности:

1. Внедрение государственного образовательного стандарта обучающихся с умственной отсталостью (интеллектуальными нарушениями) в образовательную деятельность.

2. Дифференцированный и деятельностный подходы как необходимое условие эффективности обучения при реализации ФГОС обучающихся с умственной отсталостью (интеллектуальными нарушениями)»

3. Сохранение и укрепление здоровья обучающихся.

4. Создание условий для творческого самовыражения, раскрытия профессионального потенциала педагогов.

## **VI. Оценка организации учебного процесса**

В 2019-20 учебном году в ГБОУ СО «Красноуфимская школа – интернат» обучалось 115 обучающихся в 13 классах- комплектах: 4- в начальной школе, 9- в основной школе. Продолжительность учебного года для обучающихся 2- 9 классов – 34 учебных недели. Продолжительность урока- 40 минут, продолжительность учебной недели -5 дней. Пятидневная рабочая неделя устанавливается в целях сохранения и укрепления здоровья обучающихся. Обучение проходит в одну смену. Продолжительность перемен между уроками составляет 10 минут, перемены после 3-го урока – 20 минут, после 4 урока -20 минут, на которых проводятся динамические паузы.

Учебный план в 2-9 классах (в том числе обучающихся на дому 2-4 классов, 5-9 классы (1 вариант)) составлен на основе требований ФГОС обучающихся с умственной отсталостью (интеллектуальными нарушениями) (приказ №1599 Минобрнауки России от 19.12.2014 года), обучающихся на дому по 2 варианту во 5- 9 классов на основе приказа Минобрнауки РФ от 10.04.2002 N 29/2065-п «Об утверждении учебных планов специальных (коррекционных) образовательных учреждений для обучающихся, воспитанников с отклонениями в развитии» Расписание на 2019-2020 учебный год было составлено на основе учебного плана ГБОУ СО «Красноуфимская школа- интернат», в соответствии с санитарно эпидемиологическими требованиями к условиям и организации обучения и воспитания в организациях, осуществляющих образовательную деятельность по адаптированным основным общеобразовательным программам для обучающихся с ограниченными возможностями здоровья. ( СанПиН 2.4.2.3286-15,)

При составлении расписания учтена дневная и недельная работоспособность обучающихся и шкала трудности учебных предметов. Расписание уроков составлено отдельно для уроков (обязательная часть) и внеурочной деятельностью, занятий по дополнительному образованию. Между началом внеурочной деятельности, дополнительными занятиями и последним уроком выдерживается перерыв продолжительностью не менее 40 минут. В середине учебного дня организованы две перемены, на которых проводились динамические паузы продолжительностью 20 минут

Обучение детей с ОВЗ сопровождали следующие специалисты: педагог-психолог, учитель – дефектолог, учитель-логопед, социальный педагог, учителя-олегофренопедагоги (8), начальных классов и учителя-предметники, прошедшие курсы повышения квалификации по работе с детьми с умственной отсталостью. . В 2019-2020 году в ГБОУ СО «Красноуфимская школа-интернат» продолжил работу психолого-медико-педагогический консилиум. В его работе задействованы указанные выше специалисты, а также классные руководители и учителя-предметники, воспитатели. В результате обследования выявлено, что в психолого-педагогическом сопровождении нуждаются 70 обучающихся (61% от общего числа обучающихся), 100% обучающихся охвачено помощью специалистов, в том числе – 24 обучающихся, имеющих статус «ребёнок- инвалид». В рамках программы «Доступная среда» (приказ № 13 ОД от 16.01.2018г), создана доступная безбарьерная среда для получения качественного образования детей- инвалидов и детей с ОВЗ.

Согласно Положению о школьной системе оценки качества образования, целью деятельности которого является совершенствование качества образования и управления качеством образования на уровне образовательного учреждения, а также представления всем участникам образовательного процесса и общественности достоверной информации о качестве, результаты внутренней оценки качества были подведены на педагогическом совете 29.05.2020г (протокол №4 от 29.05.2020г), родителям (законным представителям) итоги за год будут представлены на первом родительском собрании в 2020-2021 учебном году (в связи с самоизоляцией из- за новой коронавирусной инфекции COVID 19).

Таким образом, учебный процесс в 2019-20 уч. году был организован в соответствии с образовательными программами, календарным учебным графиком, локальными нормативными актами по основным вопросам осуществления образовательной деятельности и в соответствии с распорядительными актами ОУ. Требования СанПиН соблюдаются. Контингент

школы стабильно. Дети с особыми потребностями получают необходимую специализированную помощь.

## VII. Оценка востребованности выпускников.

Анализируя востребованность выпускников ГБОУ СО «Красноуфимская школа- интернат» за последние 3 года (см .таблицу), можно сделать вывод, что количество выпускников 9 класса, поступающих в СПО - стабильно.

### Мониторинг профессионального самоопределения выпускников

Таблица

№ п/п	Наименование образовательной организации	2016-2017 уч.год ( 13выпускников)	2017-2018 уч.год ( 17выпускников)	2018-2019 уч.год (22 выпускника)
1.	ГБПОУ СО «Красноуфимский многопрофильный техникум»	4 чел.: - «Штукатур-маляр	11 чел.: - 2 чел «Штукатур-маляр»; - 3 чел.:«Каменщик, печник»; 6 чел.:«Пекарь»	13 чел: -7чел «Штукатур-маляр»; -4 чел «Пекарь»
2.	Ачитский филиал ГБПОУ СО «Красноуфимский аграрный колледж»	3 чел.: - «Мастер по ТО и ремонту МТП»	-	-
3.	Красноуфимский филиал ГА ПОУ «Уральский железнодорожный техникум»	2 чел.: -«Швея»	1 чел: - «Швея»	2чел «Оператор швейного производства»
4	ГБОУ СО «социально- профессиональный техникум» (г. Екатеринбург)	1 чел. - «Штукатур-маляр»	-	-
5	Доля поступивших в проф.образовательные организации от общего числа выпускников	76%	70%	64%
6	Не продолжили учёбу (по состоянию здоровья)	1 чел.	2 чел.	5 чел (22%)



	Имеют статус «ребёнок-инвалид»			
7	Трудоустройство на работу	2 чел.	3 чел.	4 чел(18%)

**Охват детей в возрасте от 5 до 18 лет, обучающихся по дополнительным образовательным программам, в общей численности детей указанного возраста**

	2017 год	2018 год	2019
Всего детей от 7 до 18 лет	111	112	115
Кол-во детей от 5 до 18 лет, обучающихся по дополнительным образовательным программам	88	92	99
Кол-во детей от 5 до 18 лет, обучающихся по дополнительным образовательным программам в (%)	79%	82%	86%

**VIII. Оценка обеспечения кадрового, учебно- методического и библиотечно-информационного обеспечения.**

Педагогическую деятельность в 2019-20 уч.году осуществляли 26 педагогических работников среди которых:

-4-воспитателя; 1-педагог-психолог; 1-дефектолог; -1-логопед;  
-1педагог дополнительного образования.

**Образование:** высшее профессиональное – 16 (62%);

среднее профессиональное – 10(32%)

**Стаж работы:**

До 3 лет – 4 чел.

До 5до 10 лет – 3 чел.

От 10 -20 лет- 7 чел.

20 лет и более– 10 чел.

По стажу работы педагогический коллектив образовательного учреждения представляет собой сочетание опытных и начинающих педагогов. С 01.09.2019 года после окончания ГБПОУ СО «Красноуфимский педагогический колледж» в ОУ работают -3 молодых специалиста: учитель начальных классов, учитель музыки, учитель физической культуры. С целью создание условий для становления профессиональной деятельности молодых специалистов на основе формирования у них индивидуального стиля педагогического мастерства в ОУ

имеется программа работы с молодыми специалистами, закреплены наставники- опытные учителя.

Большинство педагогов имеют стаж работы свыше 20 лет, значительная доля работников имеет высшее профессиональное образование.

### **Квалификация педагогических работников**

	высш КК	1КК	соотв	не атт
01.01.2017год	4(13%)	13(47%)	3(10%)	3(30%)
01.01.2018г	5(18%)	14(57%)	2(7%)	5(18%)
01.01.2019	5(20%)	14(56%)	4(16%)	2(8%)
01.06.2019	6(24%)	16(62%)	2(8%)	2(8%)
01.01.2020	6(23%)	15(58%)	3(12%)	2(7%)

В структуре кадрового состава педагогических работников ГБОУ СО «Красноуфимская школа – интернат» доля педагогов, имеющих высшую квалификационную категорию, составляет 23%, доля педагогов, имеющих 1 квалификационную категорию, - 58%; доля педагогов, аттестованных на соответствие занимаемой должности -12 %. Доля педагогических работников, не имеющих квалификационной категории, составляет 7% (2 педагога), это педагогические работники, которые работают в занимаемой должности менее двух лет.

Педагогические и руководящие работники образовательного учреждения регулярно повышают уровень профессиональной компетентности через систему курсов повышения квалификации, участие в обучающих семинарах, научно-практических конференциях. В 2019-20 году обучение на курсах повышения квалификации прошли 6(23%) педагогических работников образовательного учреждения, 1(4%) педагог-профессиональную подготовку.

Из числа педагогических и руководящих работников школы 1 педагогический работник имеет Знак «Отличник народного просвещения РСФСР»; 1-Почетный работник общего образования;

6 человек награждены Почётной грамотой Министерства образования и науки РФ; 14 - Почётной грамотой Министерства общего и профессионального образования Свердловской области; 1-Грамотой Губернатора Свердловской области. Имеют удостоверение «Ветеран труда» 2 человека, «Ветеран труда Свердловской области» - 3 работника.

В настоящее время в рамках коррекционно-развивающего образовательного процесса педагогами школы реализуются современные педагогические технологии и техники, признанные в мировом педагогическом сообществе: здоровьесберегающие и дифференцированного обучения, игровые

и коррекционно-развивающие технологии и др. Методический потенциал педагогов совершенствуется в отношении подбора, внедрения и апробации в образовательном процессе форм, методов и приёмов коррекционной работы, адекватных психолого-педагогическим возможностям и особенностям детей с выраженными интеллектуальными нарушениями, сложным дефектом.

В целях повышения качества образовательной деятельности в школе проводится целенаправленная кадровая политика, основная цель которой – обеспечение оптимального баланса процессов обновления и сохранения численного и качественного состава кадров в его развитии, в соответствии потребностями ГБОУ СО «Красноуфимская школа- интернат» и требованиями действующего законодательства.

Основные принципы кадровой политики направлены:

- на развитие кадрового потенциала;
- повышения уровня квалификации педагогических кадров.

Оценивая кадровое обеспечение образовательного учреждения, являющееся одним из условий, которое определяет качество подготовки обучающихся, необходимо констатировать следующее:

- образовательная деятельность в школе обеспечена квалифицированным профессиональным педагогическим составом;
- в ГБОУ СО «Красноуфимская школа- интернат» создана устойчивая целевая кадровая система, в которой осуществляется подготовка кадров, эффективно внедряющих ФГОС обучающихся с умственной отсталостью (интеллектуальными нарушениями);
- кадровый потенциал ГБОУ СО «Красноуфимская школа- интернат» динамично развивается на основе целенаправленной работы по повышению квалификации педагогов.

Общая характеристика библиотечного фонда образовательного учреждения составляет:

- объем библиотечного фонда –3689 единиц;
- объём учебной литературы -2619 единиц;

Учебная литература по ФГОС обучающихся с умственной отсталостью (интеллектуальными нарушениями) :

- 1 класс -280 единиц,
- 2 класс-126 единиц;
- 3 класс-184 единиц;
- 4 класс-272 единиц

### ***Состав фонда и его использование:***

<i>№</i>	<i>Вид литературы</i>	<i>Количество единиц в фонде</i>	<i>Экземпляров выдавалось за год</i>
1	Учебная	3177	790
2	Педагогическая	145	47
3	Художественная	380	207
4	Справочная	20	15

### **Пополнение учебной литературы (учебники) в библиотеке**

2016-2017 уч. г.	2017-2018 уч. г. (на 20.01.18)	2018-2019 уч. год.	2019-2020 уч.год
292 единиц	220 единиц	172 единиц	198 единиц

В 2019 -20 учебном году приобретено учебников для учебного процесса для 3-5 классов по ФГОС обучающихся с умственной отсталостью (интеллектуальными нарушениями) на сумму 186 215 рублей

Фонд библиотеки соответствует требованиям ФГОС обучающихся с умственной отсталостью (интеллектуальными нарушениями ) с 1 по 5 класс, учебники фонда входят в федеральный перечень, утвержденный приказом Минобрнауки от 31.03.2014 № 253.

Мультимедийные средства (презентации, электронные энциклопедии, дидактические материалы) – 0.

Средний уровень посещаемости библиотеки – 8-10 человек в день.

### **IX. Оценка материально-технической базы**

Материально-техническое обеспечение ГКОУ СО «Красноуфимская школа- интернат» позволяет реализовывать в полной мере образовательные программы.

Школьное здание типовое, 2-х этажное. Территория в соответствии с требованиями содержится в удовлетворительном состоянии. Территория школы оборудована наружным освещением, пешеходными дорожками, подъездными путями и ограждением. На территории школы располагаются зоны отдыха, футбольное поле, баскетбольная и волейбольная площадки, учебная площадка по правилам дорожного движения, учебная площадка для езды на велосипеде. Здание школы оснащено современными системами жизнеобеспечения, а именно:

- горячим водоснабжением; отопительной системой;
- системой противопожарной сигнализации и оповещения людей о пожаре;
- системой наружного и внутреннего видеонаблюдения;

- «тревожной» кнопкой вызова вневедомственной охраны.

В образовательном учреждении оборудованы:

- *учебные кабинеты*: 3 кабинета начальных классов, кабинет русского языка и чтения, кабинет географии, кабинет математики, кабинет музыки, ИЗО;

- *кабинеты трудового профиля*: сельскохозяйственного труда, штукатурно-малярного дела, швейного дела(домоводство), столярного дела:

- *кабинеты для индивидуальных и групповых коррекционных развивающих занятий*: кабинет психолога, кабинет логопеда, кабинет дефектолога, ЛФК;

- *а также*: спортзал, спортивная площадка, информационно- методический кабинет с библиотекой, учительская, административные кабинеты (2)

Для проведения практики в ОУ имеется пришкольный участок, 2 теплицы, мастерская ШМД.

Учебные кабинеты оборудованы рабочими местами для обучающихся, рабочим местом для педагогических работников, мебель для обучающихся подобрана в соответствии СанПиН 2.4.2.2821.10 с учетом роста обучающихся, имеет соответствующую маркировку, розетки промаркированы. В наличии все инструкции по технике безопасности. Во всех учебных кабинетах школы установлено дополнительное освещение досок (софиты).

В ГБОУ СО «Красноуфимская школа- интернат» создана развитая инфраструктура социальной среды:

Интернат на 30 мест;

Столовая на 36 мест.

Одним из условий создания здоровьесберегающей среды в ГБОУ СО «Красноуфимская школа- интернат» является создание условий для рационального питания обучающихся с ОВЗ.

Пищеблок общеобразовательного учреждения состоит из следующих залов:

-обеденный зал, оборудованный на 36 посадочных мест;

-варочный цех;

- мясо-рыбный цех,

-овощной цех,

-моечный цех для мытья столовой и кухонной посуды.

Питание обучающихся организовано в полном соответствии с утвержденным 10 дневным меню, которое разработано в соответствии с возрастными нормами, сбалансировано по содержанию жиров, белков, углеводов, калорийностью блюд.

**Охват обучающихся горячим питанием  
и стоимость питания в 2020 уч.году.**

	<i>Показатели:</i>	<i>Количество обучающихся</i>	<i>Стоимость питания</i>
1	Количество обучающихся всего	115	
	из них обучающихся на дому	16	
2	Количество обучающихся, охваченных горячим питанием в ОУ	99	
3	Питается (количество детей):	99	
4	Денежная компенсация на питание обучающимся на дому (с 01.01.2020г)	16	118, 00руб
	<b>3..1.Приходящие: питаются 2раза:</b> завтрак, обед,	69	
	7-10 лет	8	135, 14руб
	11-18 лет	61	132, 13руб
	<b>3.2.Проживающие в интернате:</b> <b>питаются 5 раз:</b> завтрак, обед, полдник, ужин, 2 ужин,	30	
	7-10 лет	8	206.46руб
	11-18 лет	22	221, 22 руб

Таким образом, с начала учебного года до 20.03.2020 года для 69 приходящих детей было организовано 2-х разовое горячее питание, для 30 обучающихся, проживающих в интернате-5разовое питание.

С 06.04.2020 года в соответствии с приказом Министерства образования и молодёжной политики Свердловской области №360Д от 10.04.2020г, №361 –Д от 10.04.2020года, №363-Д от 16.04.2020г, регламентирующими порядок назначения и выплаты денежной компенсации на обеспечение денежной компенсации на обеспечение бесплатным питанием обучающихся с ОВЗ;

на основании распорядительных актов ГБОУ СО «Красноуфимская школа- интернат»:

выплачена денежная компенсация с 06.04.2020года до 29.05.2020 года в размере 118 рублей на каждый учебный день 99 обучающимся

(выплачена общая сумма 460554,00рублей для 99 обучающихся .

В соответствии с Постановлением Правительства Свердловской области №270ПП от 23.04.2020года «Об утверждении Порядка выплаты родителям (законным представителям) денежной компенсации на обеспечение двухразовым питанием (завтрак и обед) обучающихся с ОВЗ, в том числе детей-инвалидов, осваивающих основные общеобразовательные программы на дому», разъяснениями Министерства образования и молодежной политики Свердловской области №02-01-81/46121 от 24.04.2020г,

на основании распорядительных актов ГБОУ СО «Красноуфимская школа- интернат» выплачена родителям (законным представителям) денежная компенсация с 01.01.2020года до 29.05.2020 года в размере 118 рублей на каждый учебный день 16 обучающихся

(выплачена общая сумма 54162,00рублей для 16 обучающихся на дому).

Компенсация за питание выплачена в 100% объеме.

Мероприятия по ремонту и обслуживанию зданий проводятся по плану ремонтно- хозяйственных работ, ежегодно утверждаемому директором образовательного учреждения. В плане предусматривается выполнение мероприятий, направленных на подготовку образовательного учреждения к новому 2020-21 учебному году, повышения безопасности и ресурсосбережению.

В 2020 году в ГБОУ СО «Красноуфимская школа- интернат» произведен текущий ремонт всех зданий .

Показатель общего информационного обеспечения образовательного учреждения компьютерами: 5 на 99 обучающихся в ОУ. В 2019-2020уч.году уроки информатики по учебному плану проходили только у обучающихся 7-х классов (18 обучающихся).

## **Х. Оценка организации воспитательной работы**

В 2019 году планирование воспитательной работы осуществлялось на основе индивидуального подхода, знания структуры дефекта, влияющего на формирование личности ребенка. Воспитательная работа была направлена на создание специального реабилитационного пространства, способствующего стимулированию деятельности детей с умственной отсталостью к освоению и усвоению социально-культурных ценностей общества, развитию механизмов продуктивного общения и социализации личности. Количественный состав контингента обучающихся: 98 обучающийся, из них: приходящих – 67, проживающих в интернате – 31.

Во второй половине дня для приходящих обучающихся (67 человек) организована работа шести групп продлённого дня, для проживающих в интернате организовано две воспитательские группы (31 человек). В расписании

деятельности групп входят прогулка, самоподготовка, обед, посещение кружков и секций дополнительного образования в учреждении.

Планирование воспитательной работы осуществлялось на основе индивидуального подхода, знания структуры дефекта, влияющего на формирование личности ребенка. Решались задачи по созданию доступной среды, способствующей коррекции развития интеллектуальных, личностных, творческих качеств обучающихся, их социальной адаптации и интеграции в общество, на основе индивидуального и личностно – ориентированного подхода, организации коллективной внеурочной деятельности в рамках воспитательной системы учреждения.

Воспитательная работа учреждения организована таким образом, что коллективные творческие дела объединены в воспитательные модули (месячники). В центре такого модуля яркие общие ключевые дела. Это позволило создать периоды творческой активности, задать четкий ритм жизни школьного коллектива, избежать стихийности, оказывать действенную помощь классным руководителям и воспитателям.

Воспитательные модули:

Сентябрь - «Внимание, дети!»;

Октябрь – «Месячник безопасности»;

Ноябрь - «Семья и школа»;

Декабрь - «Здоровый образ жизни»;

Январь - «Месячник правовых знаний»;

Февраль - «Месячник военно-патриотического и спортивного воспитания»;

Март - «Месячник духовно-нравственного воспитания»;

Апрель - «Модные профессии»;

Май - «Экологический месячник».

Исходя из целей и задач воспитательной работы с обучающимися, определены приоритетные направления воспитательной деятельности:

1. Общеинтеллектуальное (популяризация научных знаний, проектная деятельность)
2. Общекультурное (гражданско-патриотическое воспитание, приобщение детей к культурному наследию, экологическое воспитание)
3. Духовно-нравственное (нравственно-эстетическое воспитание, семейное воспитание)
4. Здоровьесберегающее направление: (физическое воспитание и



- формирование культуры здоровья, безопасность жизнедеятельности)
5. Социальное (самоуправление, воспитание трудолюбия, сознательного, творческого отношения к образованию, труду в жизни, подготовка к сознательному выбору профессии)
  6. Профилактика безнадзорности и правонарушений, социально-опасных явлений
  7. Методическая работа
  8. Работа с родителями

Целенаправленно велась работа по созданию условий для реализации функций: коммуникативной, познавательной, регулятивной, развивающей с целью развития индивидуальности обучающегося. Ориентиром воспитательной системы стало обеспечение системного подхода к созданию условий для самореализации и личностного роста каждого ребенка с умственной отсталостью.

Классные руководители, воспитатели проводили систематическую работу по формированию позитивных взаимоотношений, обучающихся в классах, воспитательных группах, стимулировали усилия каждого ребенка по самопознанию, самооценке, уделяли внимание адаптации обучающегося в режиме, соблюдению и выполнению правил внутреннего распорядка, моральных норм.

Большое внимание уделялось формированию социокультурной среды, способствующей успешной социализации и самореализации обучающихся. Воспитатели и классные руководители систематически проводили занятия по программам «Центр здоровья», «Я выбираю путь», «Я гражданин России». Данные подпрограммы входят в программу развития ОО «Школа особых возможностей».

Анализ реализации подпрограмм:

Наименование программы	«Центр здоровья»	«Я выбираю путь»	«Я гражданин России».
% реализации	100	100	100

Анализ реализации общешкольных мероприятий по направлениям воспитательной работы.

<i>№п/п</i>	<i>Направление деятельности</i>	<i>Запланированное кол-во мероприятий</i>	<i>Реализованное кол-во мероприятий</i>
1.	Общеинтеллектуальное	13	13
2.	Общекультурное	29	22
3.	Духовно-нравственное	26	26
4.	Здоровьесберегающее направление	26	25
5.	Социальное	21	15
6.	Профилактика безнадзорности и правонарушений, социально-опасных явлений	9	9
Итого:		124	110

Вывод: План воспитательной работы реализован на 89% от запланированного. Данный показатель является положительным, так как в условиях дистанционного обучения запланированные мероприятия по таким направлениям как: социальное, общекультурное нецелесообразно проводить в дистанционной форме. В связи с этим план работы школы был скорректирован и усилен профилактическими мероприятиями, направленными на безопасность обучающихся в период пандемии коронавируса и летних каникул. Вместе с тем стоит отметить, что воспитательные мероприятия реализовывались через такие разнообразные формы как: классные часы, КТД, социально значимые акции, праздники, конкурсы, выставки, декады, открытые уроки, соревнования. Анализ рабочих планов воспитательной работы классных руководителей и воспитателей показал, что данные нормативные документы реализованы в полном объёме.

Результаты развития творческих способностей и интересов обучающихся.

Уровень конкурса	Название конкурса	Результат
Школьный	Конкурс карнавальных масок «Новогодняя маска»	Дипломы за 1 место – 9 шт.; за 2 место – 6 шт.; за 3 место – 3 шт.
	Конкурс чтецов «День Матери»	Грамота за 1 место – 2 шт.; за 2 место – 1 шт.; за 3 место- 1 шт.

Конкурс рисунков к 75- летию Великой Победы	Грамота за 1 место – 3 шт.; за 2 место – 3 шт.; за 3 место – 3 шт.
Поздравительная открытка «Мама-главное слово»	Грамота за 1 место – 1 шт.; за 2 место – 2 шт.; за 3 место – 1 шт.
Смотр строя и песни «Лучший командир»	Грамота
Смотр строя и песни «За волю к победе»	Грамота
Всероссийский день «Кросс наций»	Грамота
Конкурс оформления кабинетов «Праздник к нам приходит»	Грамота за 1 место – 1 шт.; за 2 место – 2 шт.; за 3 место -
Смотр строя и песни «Лучшее исполнение речёвки»	Грамота
Смотр строя и песни «Лучшее исполнение песни в строю»	Грамота
Конкурс рисунков «Отечества славные сыны»	Грамота За 1 место – 1 шт.; за 2 место – 2 шт.; за 3 место –3 шт.
Конкурс рисунков «Великая победа в сердце каждого».	Грамота за 1 место - 1 шт.; за 2 место – 1 шт.; за 3 место – 1 шт.
Конкурс рисунков «Счастливое детство без опасности»	Грамота за 1 место - 1 шт.; за 2 место – 1 шт.; за 3 место – 1 шт.
Конкурс «Рождественские фантазии».	Грамота за 1 место - 1 шт.; за 2 место – 1 шт.; за 3 место – 1 шт.
Конкурс «Правила жизни»	Грамота за 1 место - 1 шт.; за 2 место – 1 шт.; за 3 место – 1 шт.
Конкурс «Наряд для ёлки»	Грамота

		за 1 место - 1 шт.; за 2 место – 1 шт.; за 3 место – 1 шт.
	Смотр строя и песни «Лучшая строевая подготовка»	Грамота
	Творческий конкурс «Рождественские фантазии»	Грамота за 1 место - 1 шт.; за 2 место – 1 шт.; за 3 место – 1 шт.
	Конкурс «Мама – это целый мир»	Грамота за 1 место - 1 шт.; за 2 место – 1 шт.; за 3 место – 1 шт.
	Конкурс «Презентация овоща»	Грамота за 1 место - 1 шт.; за 2 место – 1 шт.; за 3 место – 1 шт.
	Конкурс чтецов к юбилею М.Ю Лермонтова.	Грамота за 1 место - 1 шт.; за 2 место – 1 шт.; за 3 место – 1 шт.
Областной	Дистанционный фотоконкурс «Осенние краски Урала»	Сертификат участника
	XI Открытый конкурс национальных культур «Мы живем на Урале»	Диплом 1 степени
	Областная дистанционная олимпиада по трудовому обучению – 2 шт.	Диплом 2 степени.
Российский	Второй Всероссийский конкурс рисунков детей-инвалидов «Я рисую! Я могу!»	Диплом участника
	Фестиваль детского творчества «Я помню! Я горжусь!»	Диплом победителя – 4 шт.
	Всероссийский конкурс «Гордость России»	Диплом 1 степени
Международный	V международный дистанционный конкурс «Старт» по русскому языку.	Диплом 2 степени – 5 шт.; за 3 место – 2шт.
	Международный творческий конкурс «Символ года 2020»	Диплом 1 степени – 2 шт.
	Блиц-олимпиада «Правила дорожные детям знать положено»	Диплом 1 степени

Главная задача для учреждения - формирование и развитие нравственной, самостоятельной, творческой и физически здоровой личности, свободно адаптирующейся в современном обществе и преумножающей культурное наследие страны. Одним из условий выполнения данной задачи является интеграция основного и дополнительного образования.

Дополнительное образование - это сфера деятельности, которая даёт возможность детям с умственной отсталостью воспитывать в себе такие качества, как активность, свобода взглядов и суждений, ответственность, увлечённость и многое другое.

Целью дополнительного образования в школе-интернате являлось выявление и развитие способностей каждого ребенка с проблемами в развитии, формирование духовно богатой, свободной, физически здоровой, творчески мыслящей личности, обладающей прочными базовыми знаниями, ориентированной на высокие нравственные ценности, способной впоследствии на участие в развитии общества. Эта цель реализовывалась на основе введения в процесс дополнительного образования программ, имеющих техническую, социально-педагогическую, естественно-научную, туристско-краеведческую, спортивно-оздоровительную направленность, и внедрения современных методик обучения и воспитания детей.

Осуществлялся комплексный подход к организации духовно-нравственного воспитания, на основе личностно-ориентированного взаимодействия воспитанника и педагога. Программы дополнительного образования решали следующие задачи:

- углубление и расширение социальной адаптации детей с ограниченными возможностями здоровья;

- делали школьное обучение личностно-значимым для многих обучающихся;

- стимулирование общественной активности обучающихся;

- повышение мотивации к обучению по ряду общеобразовательных курсов.

Школьное дополнительное образование оказывает существенное воспитательное воздействие на детей. В 2019 году педагогом реализовывались следующие образовательные программы дополнительного образования:

- Родной край;

- ЮИД;

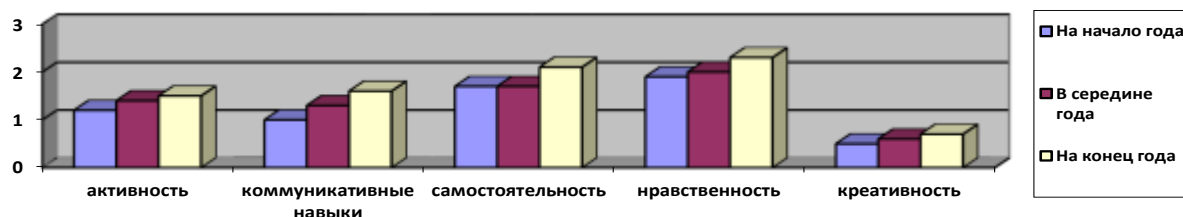
- Юный эколог-турист;

- ОБЖ;

- Увлекательная информатика;

- ДЮП;
- Физические упражнения на свежем воздухе

Сравнительный анализ развития качеств личности обучающихся по образовательным программам дополнительного образования.



Полученные данные говорят о стабильных положительных результатах освоения программ дополнительного образования обучающимися школы, а также о положительном коррекционном воздействии, влияющем как на развитие эмоционально-личностной, так и на общеинтеллектуальную сферы ребёнка в целом.

#### **XI. Оценка функционирования внутренней системы оценки качества образования.**

Образовательное учреждение систематически развивает и совершенствует свою деятельность в направлении признания коллективом особой важности обеспечения качества начального и основного общего образования и привлечения внимания к процедурам его обеспечения. Цели и задачи по качеству образования формулируются на основе многоаспектного анализа результативности деятельности ГБОУ СО «Красноуфимская школа- интернат» по оказанию образовательных услуг. Директором, заместителями директора, в соответствии с ежегодным планом работы, проводятся рабочие совещания по совершенствованию деятельности образовательного учреждения, обеспечивающей реализацию специальных технологий и методик педагогического воздействия в учебно-воспитательном процессе и создание системы урочной, внеурочной и досуговой деятельности в целях расширения зоны свободного саморазвития ребенка и его социализации. Система оценки качества образования включает в себя систему внутришкольного контроля. Мероприятия, позволяющие отслеживать и оценивать качество подготовки, представлены следующим образом:

- экспертиза рабочих программ учебных предметов с целью установления соответствия требованиям ФГОС обучающихся с умственной отсталостью (интеллектуальными нарушениями);

- экспертиза календарно-тематических планов, с целью установления соответствия рабочим программам;

- мониторинг своевременности организации текущего контроля.

Каждым педагогическим работником составляется график проведения контроля учебных достижений обучающихся. На основании составленного графика осуществляется текущий контроль. Отчет о результатах контроля предоставляется учителями в течение недели со дня его проведения;

- мониторинг качества организации и анализ результатов промежуточной аттестации;

- мониторинг качества ведения классных журналов. Систематически осуществляется проверка классных журналов, по результатам которой предоставляется справка о результатах проверки;

- контроль качества проведения учебных занятий;

- результаты анализа и оценки качества образовательной деятельности систематически рассматриваются на заседаниях педагогического совета, административных совещаниях при директоре. Таким образом, в ГБОУ СО «Красноуфимская школа- интернат» создана и планомерно реализуется система оценки качества образовательной деятельности.

Анализ показателей указывает на то, что ГБОУ СО «Красноуфимская школа- интернат» имеет достаточную инфраструктуру, которая соответствует требованиям СанПиН 2.4.2.3286-15 «Санитарно эпидемиологические требования к условиям и организации обучения и воспитания в организациях, осуществляющих образовательную деятельность по адаптированным основным общеобразовательным программам для обучающихся с ограниченными возможностями здоровья» и позволяет реализовывать образовательные программы в полном объеме в соответствии с ФГОС обучающихся с умственной отсталостью (интеллектуальными нарушениями).

Образовательное учреждение укомплектовано достаточным количеством педагогических и иных работников, которые имеют высшую и первую квалификацию, регулярно проходят повышение квалификации, что позволяет обеспечивать стабильные качественные результаты образовательных возможностей обучающихся.

Таким образом, в ГБОУ СО «Красноуфимская школа – интернат» созданы условия:

- для обучения обучающихся с ОВЗ;

- для коррекционно- развивающего обучения;

- для охраны жизни и укрепления здоровья;

- для питания обучающихся;
- для проживания и отдыха обучающихся;
- для физического воспитания;
- для приобретения трудовых навыков;
- для дополнительного образования.

**Показатели деятельности ГБОУ СО «Красноуфимская школа- интернат»,  
подлежащей самообследованию, в приложении №1.**

*Приложение №1.*

	Показатели	Единица измерения	Количество
I	Образовательная деятельность		
1.1	Общая численность обучающихся	человек	115
1.2.	Численность обучающихся по адаптированной общеобразовательной программе начального общего образования	человек	36
1.3.	Численность обучающихся по адаптированной общеобразовательной программе основного общего образования	человек	79
1.5.	Численность (удельный вес) обучающихся, успевающих на «4» и «5» по результатам промежуточной аттестации, от общей численности обучающихся	человек (процент)	66 (57%)
1.18	Численность (удельный вес) обучающихся, которые принимали участие в олимпиадах, смотрах, конкурсах, от общей численности обучающихся	человек (процент)	108 (94%)
1.19	Численность (удельный вес) обучающихся – победителей и призеров олимпиад, смотров, конкурсов от общей численности обучающихся, в том числе:	человек (процент)	68(56%)
1.19.1	– регионального уровня		16(14%)
1.19.2	– федерального уровня		5(4%)



1.22	Численность (удельный вес) обучающихся по программам с применением дистанционных образовательных технологий, электронного обучения от общей численности обучающихся	человек (процент)	115(100%)
1.24	Общая численность педработников, в том числе количество педработников:	человек	26
1.25	– с высшим образованием		16
1.26	– высшим педагогическим образованием		16
1.27	– средним профессиональным образованием		0
1.28	– средним профессиональным педагогическим образованием		10
1.29	Численность (удельный вес) педработников с квалификационной категорией от общей численности таких работников, в том числе:	человек (процент)	24(92%)
1.39.1	– с высшей		6(24%)
1.29.2	– первой		15 (58%)
1.30	Численность (удельный вес) педработников от общей численности таких работников с педагогическим стажем:	человек (процент)	
1.30.1	– до 5 лет		4 (15%)
1.30.2	– свыше 30 лет		17 (68%)
1.31.	Численность (удельный вес) педработников от общей численности таких работников в возрасте:	человек (процент)	26 (100%)
	– до 30 лет		3 (12%)
1.32	– от 55 лет		6 (23%)
1.33.	Численность (удельный вес) педагогических и административно-хозяйственных работников, которые за последние 5 лет прошли повышение квалификации или профессиональную переподготовку, от общей численности таких работников	человек (процент)	26 (100%)

1.34	Численность (удельный вес) педагогических и административно-хозяйственных работников, которые прошли повышение квалификации по применению в образовательном процессе ФГОС, от общей численности таких работников	человек (процент)	25 (96%)
II.	Инфраструктура		
2.1.	Количество компьютеров в расчете на одного обучающегося	единиц	0,05
2.2.	Количество экземпляров учебной и учебно-методической литературы от общего количества единиц библиотечного фонда в расчете на одного учащегося	единиц	25
2.3.	Наличие в школе системы электронного документооборота	да/нет	да
2.4.	Наличие в школе читального зала библиотеки, в том числе наличие в ней:	да/нет	Да
2.4.1.	– рабочих мест для работы на компьютере или ноутбуке		да
2.4.2.	– медиатеки		нет
2.4.3.	– средств сканирования и распознавания текста		да
2.4.4.	– выхода в интернет с библиотечных компьютеров		Да
2.4.5.	– системы контроля распечатки материалов		да
2.5.	Численность (удельный вес) обучающихся, которые могут пользоваться широкополосным интернетом не менее 2 Мб/с, от общей численности обучающихся	человек (процент)	0
2.6.	Общая площадь помещений для образовательного процесса в расчете на одного обучающегося	кв. м	7,19

**ДОКУМЕНТ ПОДПИСАН  
ЭЛЕКТРОННОЙ ПОДПИСЬЮ**

**СВЕДЕНИЯ О СЕРТИФИКАТЕ ЭП**

Сертификат 603332450510203670830559428146817986133868575990

Владелец Емельянова Людмила Владимировна

Действителен с 29.04.2021 по 29.04.2022