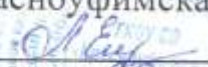



Государственное казенное общеобразовательное учреждение Свердловской области
«Красноуфимская школа- интернат, реализующая адаптированные основные
общеобразовательные программы»

<p>Рассмотрено на педагогическом совете: Протокол № 3 от 23.03.2016 года</p>	<p>Утверждаю: Директор ГКОУ СО «Красноуфимская школа- интернат»  /Л.В.Емельянова/ Приказ № 30/ОД от 18.03.2016 года</p> 
--	--

ПРОГРАММА
«ДОСТУПНАЯ СРЕДА»

д. Озёрки 2016 год

Паспорт Программы «Доступная среда» ГКОУ СО «Красноуфимская школа-интернат»

Параметры информации	Содержание информации
Полное наименование образовательного учреждения	Государственное казённое общеобразовательное учреждение Свердловской области «Красноуфимская школа- интернат, реализующая адаптированные основные общеобразовательные программы»
Юридический адрес	623324, Свердловская область, Красноуфимский район, д. Озерки, ул. Новая, 1
Фактический адрес	623310, Свердловская область, Красноуфимский район, с. Криулино, ул. Совхозная, 19 623324, Свердловская область, Красноуфимский район, д. Озерки, ул. Новая,1, ул. Новая, 3
Учредитель	Министерство общего и профессионального образования Свердловской области
Дата организации учреждения	27.05.1982г.
Телефоны:	
-руководителя	(34394) 3-96-89
-главного бухгалтера	(34394) 6-55-93

-секретаря	(34394) 3-96-83
Факс	(34394) 3-96-83
E-mail:	kozulina82@mail.ru
Сайт	http://www.kriulino-korschool.org.ru/
Организационно-правовые документы	
Лицензия на право ведения образовательной деятельности	Рег. №15774 от 02.11.2011г.
Свидетельство о государственной аккредитации	Рег. №3707 от 09.11.2007
Устав	Утверждён приказом Министерства общего и профессионального образования Свердловской области от 31.08.2015г №417-Д
Реализуемые программы и услуги	
Реализуемые образовательные программы:	<i>Программы специальной (коррекционной) образовательной школы VIII вида под редакцией В.В. Воронковой, И.М.Бгажноковой</i> <i>Программы обучения детей с умеренной и тяжёлой умственной отсталостью, сост. Новосёлова Н.А., Шлыкова А.А.</i>
Программы воспитания (дополнительное образование)	«Юный эколог-краевед»; «Родной край» «Спортивные игры»

	<p>«Настольный теннис»</p> <p>«ОБЖ»</p>
Директор	<p>Емельянова Людмила Владимировна, 06.11.1966 года рождения, высшее образование, общий стаж работы - 29 лет, стаж работы в данном учреждении и в должности директора – 2 года</p>
Основание для разработки программы	<p>Федеральная целевая программа развития образования на 2016-2020 годы, утвержденная распоряжением Правительства Российской Федерации от 29.12.2014 N2765-р.</p> <p>Федеральный закон от 29.12.2012г. № 273 «Об образовании в Российской Федерации».</p> <p>Постановление Правительства РФ от 01.12.2015 №1297 «Об утверждении государственной программы Российской Федерации «Доступная среда» на 2011 – 2020 годы».</p> <p>«СП 59.13330.2012.Свод правил. Доступность зданий и сооружений для маломобильных групп населения. Актуализированная редакция СНиП 35-01-2001», утвержденная Приказом Минрегиона России от 27.12.2011 № 605</p> <p>Приказ Министерства образования и науки РФ от 09 ноября 2015г. № 1309 «Об утверждении Порядка обеспечения условий доступности для инвалидов объектов и предоставляемых услуг в сфере образования, а также оказания им при этом необходимой помощи».</p> <p>Федеральный государственный образовательный стандарт образования обучающихся с умственной отсталостью (интеллектуальными нарушениями), утвержденный приказом Минобрнауки России от 19.12.2014 N 1599.</p> <p>СанПиН2.4.2.3286-15 «Санитарно-эпидемиологические требования к условиям и организации обучения и воспитания в организациях, осуществляющих образовательную</p>

	<p>деятельность по адаптированным основным общеобразовательным программам для обучающихся с ограниченными возможностями здоровья», утвержденные постановлением Главного государственного санитарного врача Российской Федерации от 10 июля 2015 года N 26.</p> <p>Закон Свердловской области от 15.07.2013 N 78-ОЗ "Об образовании в Свердловской области".</p> <p>Распоряжение Правительства Свердловской области от 22 июля 2015 года № 788-РП «Об утверждении Плана мероприятий, направленных на обеспечение реализации положений Конвенции о правах инвалидов и повышения доступности объектов и услуг для инвалидов на территории Свердловской области на 2015-2020 годы».</p> <p>Устав ГКОУ СО «Красноуфимская школа-интернат», утвержденный приказом Министерства общего и профессионального образования Свердловской области от от 31.08.2015г №417-Д</p>
Исполнители программы	Администрация ГКОУ СО «Красноуфимская школа-интернат», работники общеобразовательной организации.
Сроки реализации программы	С марта 2016 года по декабрь 2030 года
Периоды и этапы реализации программы	<p>1 этап: аналитико-проектировочный: 2016 год</p> <p>2 этап: практический: 2017 год – 2029 год</p> <p>3 этап: обобщающий: 2030 год</p>
Цель программы	Создание доступной среды для детей – инвалидов и других маломобильных групп населения, предусматривающей комфортные условия для обучения, воспитания и развития обучающихся.
Основные задачи, мероприятия программы	1.Создание нормативно - правового, организационно - управленческого, информационно - методического обеспечения

	<p>реализации программы.</p> <p>2. Приведение условий для осуществления образовательной деятельности общеобразовательной организации в соответствии с требованиями правил пожарной безопасности, электробезопасности, санитарных норм и правил, ФГОС образования обучающихся с умственной отсталостью (интеллектуальными нарушениями) с учетом контингента обучающихся.</p> <p>3. Совершенствование условий для становления духовно-нравственной, творческой, деятельной, развивающейся, здоровой личности, способной к успешной социализации в обществе и активной адаптации на рынке труда.</p> <p>4. Расширение возможностей дополнительного образования и внеурочной деятельности обучающихся в условиях ГКОУ СО «Красноуфимская школа- интернат».</p> <p>5. Совершенствование условий для занятий физической культурой и спортом в общеобразовательной организации обучающихся, в том числе детей – инвалидов.</p> <p>6. Вовлечение обучающихся, в том числе детей - инвалидов общеобразовательной организации, участвующих в федеральных, региональных, районных, городских мероприятиях (конкурсах, фестивалях, олимпиадах</p> <p>7. Совершенствование системы психолого – медико – педагогического сопровождения обучающихся.</p> <p>8. Обеспечение консультативной помощи родителям (законным представителям) обучающихся, в том числе имеющих детей инвалидов общеобразовательной организации.</p> <p>9. Осуществление взаимодействия с органами власти, системой здравоохранения, общественными организациями по вопросам полного и эффективного участия обучающихся, в том числе детей-инвалидов в жизни общества.</p>
--	--

Управление программой	<p>Общий контроль выполнения программных мероприятий осуществляет Комиссия по координации деятельности в сфере формирования доступной среды для инвалидов и маломобильных групп в ГКОУ СО «Красноуфимская школа – интернат».</p> <p>Корректировка плановых мероприятий Программы «Доступная среда» ГКОУ СО «Красноуфимская школа – интернат» на 2016-2030 годы проводится Комиссией по координации деятельности в сфере формирования доступной среды для инвалидов и маломобильных групп в ГКОУ СО «Красноуфимская школа – интернат».</p> <p>Непосредственное управление реализацией основных направлений Программы «Доступная среда» ГКОУ СО «Красноуфимская школа – интернат» на 2016-2030 годы осуществляется администрацией ГКОУ СО «Красноуфимская школа-интернат», в лице директора и его заместителей.</p>
Источник финансирования	<p>Основным источником финансирования являются средства областного бюджета, средства целевого финансирования по грантам, программам, по итогам конкурса среди общеобразовательных организаций, а также иные внебюджетные источники финансирования.</p>

Примечание: возможно внесение корректив и изменений по ходу реализации Программы, предусматривающих постоянный анализ выполнения разделов Программы с учётом новых реальностей образовательной деятельности

Введение.

Государственная социальная политика в отношении инвалидов и лиц с ограниченными возможностями здоровья направлена на обеспечение им равных с другими гражданами возможностей в реализации гражданских, экономических, политических и других прав и свобод, предусмотренных Конституцией Российской Федерации, и строится в соответствии с общепризнанными принципами и нормами международного права. Доступная среда жизнедеятельности является основным условием интеграции обучающихся инвалидов и лиц с ограниченными возможностями здоровья в общество. Способность инвалидов и лиц с ограниченными возможностями здоровья быть независимыми экономическими субъектами, участвовать в политической, культурной и социальной жизни общества отражает уровень реализации их прав как граждан социального государства, создает предпосылки для реализации их потенциала и, следовательно, способствует социальному и экономическому развитию государства.

Создание доступной для инвалидов и лиц с ограниченными возможностями здоровья среды жизнедеятельности является составной частью государственной социальной политики, что подтверждено законодательством Российской Федерации и является основой для разработки программы «Доступная среда» в ГКОУ СО «Красноуфимская школа - интернат» на 2016-2030 годы. Программа «Доступная среда» в ГКОУ СО «Красноуфимская школа-интернат» на 2016- 2030 годы актуальна, так как в настоящей Программе рассматриваются вопросы, составляющие развитие и коррекцию обучающихся, в том числе детей - инвалидов: обеспечение доступности среды жизнедеятельности для детей – инвалидов и других маломобильных групп населения; восстановление социального статуса, достижение ими материальной независимости, их социальная адаптация.

1. Анализ текущего состояния ГКОУ СО «Красноуфимская школа-интернат» на предмет доступности для инвалидов объектов и услуг.

1.1. Организация образовательной деятельности.

Предметом деятельности ГКОУ СО «Красноуфимская школа-интернат» является осуществление образовательной деятельности по адаптированным основным общеобразовательным программам. Лицензия на право ведения образовательной деятельности: Рег. №15774 от 02.11.2011г., выданная Министерством общего и профессионального образования Свердловской области, срок действия лицензии - бессрочно.

Общее число мест для обучения, всего: 132, для проживания - 35. Обучение детей в образовательном учреждении предусматривает в

качестве обязательного 9-летний срок обучения. Форма обучения – очная, для обучающихся, имеющих тяжелую форму заболевания, согласно заключения КЭК вводится индивидуальная форма обучения на дому. Образовательная деятельность ведётся на русском языке. По окончании IX классов обучающиеся сдают экзамены по трудовому обучению и получают документ установленного образца об окончании учреждения (свидетельство об обучении).

В ГКОУ СО «Красноуфимская школа- интернат» созданы все условия для получения образования обучающимися с умственной отсталостью (интеллектуальными нарушениями) в соответствии с требованиями Стандарта.

Продолжительность учебных занятий - 40 минут. При определении продолжительности занятий в 1-м классе используется «ступенчатый» режим обучения: в первом полугодии (в сентябре, октябре – по 3 урока в день по 35 минут каждый, в ноябре-декабре – по 4 урока по 35 минут каждый; январь-май – по 4 урока по 40 минут каждый). Динамическая пауза в 1-4 классах проводится после 2-го урока, в 5-9 классах – после 3-го урока. Продолжительность динамической паузы – 40 минут. Организация уроков и внеурочной деятельности проходит в охранительном режиме:

- для предупреждения утомления обучающихся в течение урока проводится физ.пауза, обязательная смена видов деятельности обучающихся, создание на уроках комфортной обстановки (тон речи учителя и др.)

Наполняемость классов до 12 человек.

Продолжительность учебной недели в течение всех лет обучения – 5 дней. Пятидневная рабочая неделя устанавливается в целях сохранения и укрепления здоровья обучающихся. Обучение проходит в одну смену. Продолжительность учебного года на первой ступени общего образования составляет 34 недели, в 1-м классе — 33 недели.

Продолжительность каникул в течение учебного года составляет не менее 30 календарных дней, летом — не менее 8 недель. Для обучающихся в 1 классе устанавливаются в течение года дополнительные недельные каникулы.

В ГКОУ СО «Красноуфимская школа –интернат» функционируют специализированные кабинеты:

- кабинет логопеда, кабинет психолога, готовится к лицензированию медицинский кабинет, процедурный кабинет, изолятор;

5.Сведения об образовательном учреждении

Специальная вспомогательная школа для детей с нарушением интеллекта была открыта по решению исполнительного комитета

Красноуфимского районного совета народных депутатов в 1982 году . Образовательное учреждение функционировало в с.КриулиноКрасноуфимского района. С 20 июня 2006 года школа передана в ведомственное подчинение Министерства общего и профессионального образования Свердловской области.

С 1 сентября 2014года в ГКОУ СО Криулинская СКОШИ организовано обучение воспитанников с умственной отсталостью в деревне ОзёркиКрасноуфимского района.. Таким образом, в настоящее время образовательное учреждение функционирует в 2-х населённых пунктах: д.Озёрки, с.Криулино (спальный корпус).

В августе 2015 года учреждение переименовано в государственное казенное общеобразовательное учреждение Свердловской области «Красноуфимская школа- интернат, реализующая адаптированные основные общеобразовательные программы»

Цель деятельности образовательного учреждения – создание комплекса условий, обеспечивающих коррекцию отклонений в развитии, психолого-педагогическую и медико-социальную реабилитацию, социализацию и интеграцию в общество детей с ограниченными возможностями здоровья.

Основные задачи образовательного учреждения:

- 1.Создание условий для эффективной реализации и освоения АООП общего образования обучающихся с умственной отсталостью, в том числе, обеспечение условий для индивидуального развития всех обучающихся.
- 2.Обеспечение социальной защиты, медико-социальной и психолого-педагогической реабилитации, социальной адаптации и интеграции в общество обучающихся с ограниченными возможностями здоровья;
- 3.Организация коррекционно-образовательного и воспитательного процесса в интересах личности, общества и государства с учётом психофизических возможностей и особенностей воспитанников с умственной отсталостью;
- 4.Обеспечение охраны прав и интересов обучающихся, охраны и укрепления здоровья воспитанников;
- 5.Осуществление образовательного процесса в соответствии с уровнями образовательных программ.
- 6.Обеспечение равных возможностей получения качественного общего образования обучающимися с умственной отсталостью;
- 7.Обеспечение государственных гарантий качества образования обучающихся с умственной отсталостью на основе единства обязательных

требований к условиям реализации адаптированных основных образовательных программ и результатам их освоения;

8.Обеспечение вариативности содержания образовательных программ для обучающихся с умственной отсталостью, возможности формирования образовательных программ различных по уровню сложности, а также с учетом образовательных потребностей и способностей обучающихся;

9.Обеспечение нравственного развития обучающихся с умственной отсталостью, формирование основ их гражданской идентичности как основного направления развития гражданского общества;

10.Обеспечение единства образовательного пространства Российской Федерации в условиях многообразия видов образовательных организаций для обучающихся с умственной отсталостью;

11.Демократизация образования и всей образовательной деятельности, в том числе через развитие форм государственно-общественного управления, расширение возможностей для реализации права выбора педагогическими работниками методик обучения и воспитания, методов оценки школьных достижений обучающихся с умственной отсталостью, использования различных форм образовательной деятельности, развития культуры образовательной среды образовательной организации;

13.Разработка критериальной оценки результатов освоения АООП общего образования обучающимися с умственной отсталостью, деятельности педагогических работников.

Контингент обучающихся :в школе обучается 118 обучающихся

С 1 сентября 2015 г. 23 обучающихся получают образование в форме обучения на дому. Учебный план для этих детей составлен в соответствии с постановлением Правительства Свердловской области от 23.04.2015года . № 270-ПП «Об утверждении Порядка регламентации и оформления отношений государственной и муниципальной образовательной организации и родителей (законных представителей) обучающихся, нуждающихся в длительном лечении, а также детей – инвалидов в части организации обучения по основным общеобразовательным программам на дому или медицинских организациях, находящихся на территории Свердловской области» и включает в себя полный перечень учебных предметов в соответствии с программами специальных (коррекционных) образовательных учреждений для умственно отсталых детей.

Образовательный процесс организован в 11 классах-комплектах с 1по 9 класс.

Состав участников образовательного процесса в ГКОУ СО «Красноуфимская школа- интернат» разнороден по степени выраженности

интеллектуального дефекта, по наличию сложных дефектов и осложняющих основной дефект психосоматических заболеваний. В общем виде контингент обучающихся представлен следующими категориями:

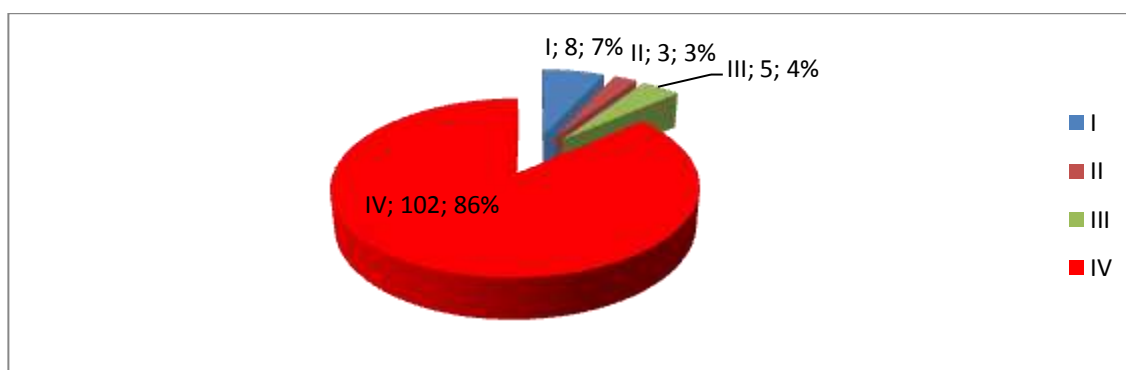
1. дети с лёгкой умственной отсталостью;
2. воспитанники с умеренной умственной отсталостью;
3. обучающиеся с тяжёлой умственной отсталостью;
4. со сложным дефектом (эпилепсия, детский церебральный паралич, шизофрения и др.); имеющие тяжёлые и множественные нарушения развития.

Обучающиеся 1 категории получают образование по программам для детей с умственной отсталостью в образовательном учреждении; обучающиеся 2 – 4 категорий преимущественно обучаются по программам для глубоко умственно отсталых детей на дому.

Качественный анализ состава обучающихся образовательного учреждения и дифференциация воспитанников по уровню обучаемости с учётом степени выраженности интеллектуального дефекта даёт следующую картину (см. диаграмму 1):

Диаграмма 1.

Состав обучающихся ОУ по уровню обучаемости



I подгруппу -8 обучающихся (7%) составляют дети с резко выраженным интеллектуальным недоразвитием, имеющие тяжёлые множественные нарушения, неспособные к самостоятельному жизнеобеспечению. Обучение детей данной подгруппы сводится к формированию и тренировке навыков самообслуживания, доступных средств общения, освоению ориентировки в окружающей среде.

II подгруппу – 3 обучающихся(3,3%) составляют обучающиеся с умеренной и тяжёлой умственной отсталостью, для которых приоритетным является формирование социально значимых умений и навыков в процессе коррекционного воспитания, обучение взаимодействию со взрослыми,

сверстниками во всех видах деятельности(самообслуживании, хозяйственно-бытовом труде, коррекционно-развивающих мероприятиях).

III подгруппу – 6 обучающихся (5,4%) составляют обучающиеся с умеренной умственной отсталостью, проявляющие устойчивые интеллектуальные предпосылки. Наряду с направлениями коррекционного воспитания, для обучающихся данной подгруппы осуществляется доступное обучение с элементами учебной деятельности (грамота, чтение, счет, естествознание, труд) и закрепление освоенных учебных знаний в разных видах самостоятельной деятельности.

IV группу – 102 обучающихся (86%) составляют дети с лёгкой умственной отсталостью, осваивающие программу специальной (коррекционной) общеобразовательной школы с умственной отсталостью.

Создание условий для сохранения и укрепления здоровья обучающихся, педагогов и работников общеобразовательной организации

Условия современной жизни, существенное изменение содержания и форм организации образовательной деятельности с особой остротой ставят вопрос о влиянии факторов обучения на здоровье ребенка, о соотношении факторов обучения и здоровья в общем развитии. Поэтому одной из главных задач общеобразовательной организации является создание условий, направленных на сохранение и укрепление здоровья обучающихся, а также педагогов и работников ГКОУ СО «Красноуфимская школа-интернат». Режим работы общеобразовательной организации построен с учетом современных валеологических требований и требований СанПиН. Огромную роль в сохранении и укреплении здоровья обучающихся играет организация горячего питания. Организация питания осуществляется собственной столовой и штатным персоналом, услуги питания сертифицированы .

Детям представлено пяти разовое горячее питание по утвержденному десятидневному меню. Питание сбалансированное, витаминизированное, в рационе всегда есть фрукты, овощи, соки. Основное требование к содержанию питания - соотношение белков, жиров и углеводов, что соответствует энергозатратам детей и нормам СанПиН. В общеобразовательной организации имеется медицинский блок, деятельность которого находится в процесс лицензирования Штатная численность медицинского персонала 4 человека, это высоко квалифицированные специалисты, имеющие первую и высшую квалификационную категорию. Ежегодно проводится диспансеризация обучающихся. По результатам

диспансеризации проводится вся необходимая работа по оздоровлению обучающихся. Медицинским персоналом проводится профилактическая работа по простудным заболеваниям. С обучающимися, родителями (законными представителями), персоналом общеобразовательной организации ведется информационно-просветительская работа по предупреждению вредных привычек, оказанию первой доврачебной помощи, по профилактике простудных заболеваний и мн.др. Создана система работы службы сопровождения, составлены диагностические карты, на основании которых делается анализ развития ребенка и при необходимости составляется индивидуальный образовательный маршрут; четко работает механизм взаимодействия медицинской службы и педагогов общеобразовательной организации. Педагогами успешно применяются здоровьесберегающие образовательные технологии. Их главный отличительный признак - использование психолого-педагогических приемов, методов, подходов для решения задач сохранения и укрепления здоровья обучающихся.

Показатели здоровья обучающихся

Состав обучающихся по состоянию здоровья (без обучающихся на дому)

(Таблица 1).

	2014г.	2015г. На 01.01	2016 На 01.01	2017 На 1 января
1.Распределение по группам здоровья (к-во / %):				
1.1. первая группа (кол-во / %)	-	-	-	-
1.2. вторая группа (кол-во / %)	26/33%	49/47%	59/60%	-
1.3. третья группа (кол-во / %)	40/50%	41/39%	30/30,6%	108
1.4. четвертая группа (кол-во / %)	9/11%	10/9%	6/6%	6

1.5 пятая группа (кол-во / %)	5/6%	4/4%	3/3%	4
2. Физическое развитие детей:				
2.1. норма (кол-во / %)	73/91%	98/94%	88/89%	106
2.2. группа риска (кол-во / %)	7/9%	6/6%	9/9%	11
2.3. отклонение (кол-во / %)	-	-	1/1%	7
3. Показатели диспансерного учета:				
3.1. отставание в физическом развитии (кол-во / %)	1/1%	1/1%	1/1%	
3.2. отставание в психическом развитии (кол-во / %)	80/100%	104/100%	118/100%	118
3.3. понижение остроты зрения (кол-во / %)	13/16%	15/14%	18/18,3%	12
3.4. сколиоз (кол-во / %)	-	1/1%	2/2%	2

Количественные данные о заболеваниях обучающихся

Заболееваемость детей

Таблица 2.

		2013-2014уч.год	2014-2015уч.год	2015-2016уч.год (на 1 января 2016г)	2015-2016уч.год (на 1 января 2017г)
1	Патология нервно-психической сферы	95	84	118	118
	Эпилепсия	3	4	4(3,3%)	2

	ДЦП,	2(1,8%)	2(1,7%)	3(2,5%)	4
	энурезы)	4(3,9%)	4(3,4%)	5(4,2%)	6
	Тугоухость	2(1,8%)	2(1,7%)	2(1,6%)	2
2	Хронические заболевания органов пищеварения	4(3,9%)	5(4,8%)	6(5%)	6
3	Состояние опорно-двигательного аппарата	4(3,9%)	5(4,8%)	4(3,3%)	4
	плоскостопие	4(3,9%)	4(3,4%)	12(10%)	13
	сколиоз	6(5,7%)	3(2,5%)	3(2,5%)	3
4	Заболевания ЛОР органов (ангина, тонзиллит, гайморит)	10(9,6%)	14(13%)	18(15%)	
5	Заболевания сердечно-сосудистой системы	2(3,9%)	2(1,9%)	1(0,8%)	
6	Нарушения остроты зрения	11(11,5%)	10(9,5%)	16(13%)	
7	Заболевания почек	1(0,9%)	1(0,9%)	2(1,6%)	
	Вегетососудистая дистония	7	7 (6%)	7(5,9%)	
	Ожирение	4(3,9%)	5(4,8%)	5(4,2%)	5
	Заболевание мочевыводящих путей	4(3,9%)	4(3,4%)	5(4,2%)	5

	Нарушение осанки	21	23(21%)	26 (22%)	26
--	------------------	----	---------	----------	----

Социальный паспорт школы:

Таблица 3.

	2014- 2015уч.год	2015-2016уч.год	2016г-2017 уч.год
Общее количество	84	109	118
Мальчиков	53	65	70
Девочек	31	44	48
Обучающихся на дому	25	22	24
Проживающих в интернате	23	26-д.Озёрки 9-в Криулино ул.Совхозная д.19-10	26-д.Озёрки 9-в Криулино ул.Совхозная д.19-10
Количество полных семей	26	31	34
Количество неполных семей	49	48	54
Количество малообеспеченных семей	47	33	50
Количество многодетных семей	28	29	42
Количество детей, находящихся под опекой	2	7	13
Количество детей инвалидов	19	18	20

Состав участников образовательного процесса с учётом социального статуса семьи:

в 2016 – 2017 учебном году в ГКОУ СО «Красноуфимская школа-интернат» обучаются:

- 20 детей-инвалидов - 17% ;
- обучающихся на дому: 24 чел.- 19%;
- опекаемых детей: 13 чел.- 12%;

Кадровый ресурс.

Кадры общеобразовательной организации - важный ресурс, позволяющий качественно осуществлять образовательную деятельность, обеспечивать эффективную и устойчивую работу общеобразовательной организации. Штат укомплектован полностью

Характеристика педагогического состава по стажу и образованию *Таблица 4*

Учебный год	Общее количество педагогов (чел.)	Стаж работы					Образование				
		До 2-х лет	2-5 лет	5-10 лет	10-20 лет	Свыше 20 лет	Высшее профессиональное	Высшее профессиональное специалистов в области	Среднее профессиональное	Не имеют педагогического	
2011 – 2012	31	-	2	10	4	15	11	5	14	1	
2012 - 2013	35	1	4	7	6	17	15	5	14	1	
2013-2014	34	1	3	5	4	21	15	10	8	1	
2014-2015	34	2	2	6	5	19	22	10	12	2	
2015-2016	32	5	8	6	5	8	21	10	11	0	

Повышение квалификации педагогических работников

	2011-2012 учебный год		2012-2013 учебный год		2013-2014 учебный год		2014-2015 учебный год		2015-2016	
Квалификация	Всего	% к общему числу педагогических	Всего	% к общему числу педагогических	Всего	% к общему числу педагогических	Всего	% к общему числу педагогических	Всего	% к общему числу педагогических

		работников		х работников		х работников		работников		огических работников
Количество педагогических работников, имеющих квалификационную категорию	20	64,5%	23	65,7%	28	82,3%	26	76%	25	78%
В т.ч. – высшую	2	6,4%	4	11,4%	3	10,7%	3	9%	3	9%
-первую	16	51,6%	16	45,7%	20	71,4%	14	41%	16	50%
-вторую/соответствие занимаемой должности	2	6,4%	3	8,5%	5	17,8%	9	26%	6	19%
Количество педагогических работников, не имеющих квалификационной категории	11	35,4%	12	34,2%	6	21,4%	8	24%	7	22%

В 2015-2016 уч. году аттестацию прошли 8 педагогических работников. 4 из 8 повысили квалификационную категорию: 2- «соответствие занимаемой должности», 2 -первая кв.категория, 3 педагогических работника подтвердили 1 кв.кат, 1- высшую.

Таблица 5.

2012-2013 г.г.	2013 – 2014 г.г.	2014-2015 г.г.	2015-2016
5	16	14	8
(14,2% от общего количества)	(47% от общего количества)	(47% от общего количества)	(40% от общего количества)

педагогических работников)	педагогических работников)	педагогических работников)	педагогических работников)
----------------------------	----------------------------	----------------------------	----------------------------

В структуре кадрового состава педагогических работников ГКОУ СО «Красноуфимская школа – интернат» доля педагогов, имеющих высшую квалификационную категорию, составляет 9%, доля педагогов, имеющих 1 квалификационную категорию, - 50%; доля педагогов, аттестованных на соответствие занимаемой должности - 19 %. Доля педагогических работников, не имеющих квалификационной категории, составляет 22% (7 педагогов), это педагогические работники, которые работают в занимаемой должности менее двух лет. 2 педагогических работника трудоустроены по совместительству: учитель музыки и учитель индивидуального обучения на дому.

Педагогические и руководящие работники образовательного учреждения регулярно повышают уровень профессиональной компетентности через систему курсов повышения квалификации, участие в обучающих семинарах, научно-практических конференциях. В 2015 году обучение на курсах повышения квалификации прошли 15 педагогических и 3 руководящих работника школы.

Из числа педагогических и руководящих работников школы 2 имеют Знак «Отличник народного просвещения РСФСР», 2 человека награждены Почётной грамотой Министерства образования и науки РФ, 6 - Почётной грамотой Министерства общего и профессионального образования Свердловской области, Имеют удостоверение «Ветеран труда» 2 человека, «Ветеран труда Свердловской области» - 3 работника.

Кадровый состав образовательного учреждения с учётом критериев: образование, стаж работы, возраст – на период начала 2015-2016 учебного года распределился следующим образом:

Образование: Высшее профессиональное – 21 (66%)

Средне профессиональное – 11(34%)

Имеют стаж работы:

До 2 лет – 5 чел.

До 5 лет – 8 чел.

До 10 лет – 6 чел.

До 20 лет – 5 чел.

Свыше 20 лет – 8 чел.

По стажу работы педагогический коллектив образовательного учреждения представляет собой оптимальное сочетание опытных и начинающих педагогов. Большинство педагогов имеют стаж работы до 20 лет, значительная доля работников имеет высшее профессиональное образование.

Механизмы реализации Программы «Доступная среда» в ГКОУ СО «Красноуфимская школа-интернат» на 2016-2030 годы.

Программа «Доступная среда» в ГКОУ СО «Красноуфимская школа-интернат» на 2016-2030 годы реализуется в соответствии с прилагаемыми мероприятиями Программы. Ежегодно Комиссией по координации деятельности в сфере формирования доступной среды для инвалидов и маломобильных групп в ГКОУ СО «Красноуфимская школа – интернат», разрабатывается и утверждается план-график, осуществляется контроль выполнения мероприятий и достижения запланированных значений показателей.

Цель и задачи, планируемый результат Программы «Доступная среда» в ГКОУ СО «Красноуфимская школа-интернат» на 2016-2030 годы.

Целью настоящей программы является: создание доступной среды для детей – инвалидов и других маломобильных групп населения, предусматривающей комфортные условия для обучения, воспитания и развития обучающихся. Для достижения поставленной цели необходимо выработать комплексный подход к решению поставленных задач, который позволит улучшить условия доступной среды в общеобразовательной организации для детей – инвалидов и других маломобильных групп населения.

Задачи:

1. Создание нормативно - правового, организационно - управленческого, информационно - методического обеспечения реализации программы.

2. Приведение условий для осуществления образовательной деятельности общеобразовательной организации в соответствии с требованиями правил пожарной безопасности, электробезопасности, санитарных норм и правил, ФГОС образования обучающихся с умственной отсталостью (интеллектуальными нарушениями) с учетом контингента обучающихся.

3. Совершенствование условий для становления духовно-нравственной, творческой, деятельной, развивающейся, здоровой личности, способной к успешной социализации в обществе и активной адаптации на рынке труда.

4. Расширение возможностей дополнительного образования и внеурочной деятельности обучающихся в условиях ГКОУ СО «Красноуфимская школа-интернат».

5. Совершенствование условий для занятий физической культурой и спортом в общеобразовательной организации обучающихся, в том числе детей – инвалидов.

6. Вовлечение обучающихся, в том числе детей - инвалидов общеобразовательной организации, участвующих в федеральных, региональных, районных, городских мероприятиях (конкурсах, фестивалях, олимпиадах).

7. Совершенствование системы психолого – медико – педагогического сопровождения обучающихся.

8. Обеспечение консультативной помощи родителям (законным представителям) обучающихся, в том числе имеющих детей инвалидов общеобразовательной организации.

9. Осуществление взаимодействия с органами власти, системой здравоохранения, общественными организациями по вопросам полного и эффективного участия обучающихся, в том числе детей-инвалидов в жизни общества.

Требования к условиям реализации программы :

1. Психолого-педагогическое обеспечение:

- обеспечение дифференцированных условий (оптимальный режим учебных нагрузок);

- обеспечение психолого-педагогических условий (учет индивидуальных особенностей ребенка; соблюдение комфортного психоэмоционального режима; использование современных педагогических технологий, в том числе информационных, компьютерных для оптимизации образовательной деятельности, повышения его эффективности, доступности);

- обеспечение специализированных условий (выдвижение комплекса специальных задач, ориентированных на особые образовательные потребности обучающихся с ограниченными возможностями здоровья; использование специальных методов, приемов, средств обучения, дифференцированное и индивидуализированное обучение с учетом

специфики нарушения ребенка; комплексное воздействие на обучающегося, осуществляемое на индивидуальных и групповых занятиях);

- обеспечение здоровьесберегающих условий (оздоровительный и охранительный режим, укрепление физического и психического здоровья, профилактика физических, умственных и психологических перегрузок учащихся, соблюдение санитарно-гигиенических правил и норм);

- обеспечение участия всех детей с ограниченными возможностями здоровья, независимо от степени выраженности нарушений их развития, вместе с нормально развивающимися детьми в проведении воспитательных, культурно-развлекательных, спортивно-оздоровительных и иных досуговых мероприятий.

2. Кадровое обеспечение.

Важным моментом реализации программы является кадровое обеспечение. Коррекционная работа должна осуществляться специалистами соответствующей квалификации, имеющими специализированное образование и педагогами, прошедшими обязательную курсовую или другие виды профессиональной подготовки. Специфика организации образовательной и коррекционной работы с детьми, имеющими нарушения развития, обуславливает необходимость специальной подготовки педагогического коллектива общеобразовательной организации. Педагогические работники общеобразовательной организации должны иметь четкое представление об особенностях психического и (или) физического развития детей с ограниченными возможностями здоровья, о методиках и технологиях организации образовательного и реабилитационного процесса.

3. Материально-техническое обеспечение.

Материально-техническое обеспечение заключается в создании надлежащей материально-технической базы, позволяющей обеспечить адаптивную среду общеобразовательной организации, в том числе надлежащие материально-технические условия, обеспечивающие возможность для беспрепятственного доступа детей с недостатками физического развития в здания и помещения общеобразовательной организации и организацию их пребывания в общеобразовательной организации (включая пандусы, специально оборудованные учебные места, специализированное учебное, реабилитационное, медицинское оборудование, а также оборудование и технические средства обучения лиц с ограниченными возможностями здоровья индивидуального и коллективного пользования, для организации реабилитационных кабинетов, организации спортивных и массовых мероприятий, питания, обеспечения медицинского обслуживания, оздоровительных и лечебно-профилактических мероприятий, хозяйственно-бытового и санитарно-гигиенического обслуживания).

5. Информационное обеспечение.

Необходимым условием реализации Программы является создание информационной образовательной среды и на этой основе развитие дистанционной формы обучения детей, имеющих трудности в передвижении, с использованием современных информационно-коммуникационных технологий. Обязательным является создание системы широкого доступа детей с ограниченными возможностями здоровья, родителей (законных представителей), педагогов к сетевым источникам информации, к информационно-методическим фондам, предполагающим наличие методических пособий и рекомендаций по всем направлениям и видам деятельности, наглядных пособий, мультимедийных, аудио- и видеоматериалов.

Результатом реализации указанных требований должно быть создание комфортной доступной среды для детей-инвалидов:

- учитывающей специфику психофизического развития обучающихся с ограниченными возможностями здоровья;
- обеспечивающей социальную адаптацию и интеграцию детей с ограниченными возможностями здоровья;
- способствующей достижению целей образования, обеспечивающей, его качество, доступность и открытость для обучающихся с ограниченными возможностями здоровья, их родителей (законных представителей);
- способствующей достижению результатов освоения образовательной программы в соответствии с требованиями, установленными Стандартом, обучающимися с ограниченными возможностями здоровья.

Индикаторы результативности реализации Программы «Доступная среда» в ГКОУ СО «Красноуфимская школа-интернат» на 2016-2030 годы

Об эффективности реализации Программы «Доступная среда» в ГКОУ СО «Красноуфимская школа-интернат» на 2016-2030 годы следует судить по перечисленным индикаторам:

1. Увеличение количества мероприятий, способствующих повышению престижа образовательного учреждения в 2 раза.
2. Увеличение доли педагогических работников образовательного учреждения, прошедших переподготовку по дополнительным профессиональным программам «Олигофренопедагогика» до 100%.
3. Увеличение доли педагогических работников образовательного учреждения, прошедших обучение по дополнительным профессиональным программам по вопросам введения и реализации ФГОС образования

обучающихся с умственной отсталостью (интеллектуальными нарушениями) до 100%.

4. Увеличение доли педагогических работников, занятых внедрением в образовательную деятельность инновационных образовательных технологий и методов обучения, рекомендованных ФГОС образования обучающихся с умственной отсталостью (интеллектуальными нарушениями) до 95%.

5. Увеличение удовлетворенности выпускников и их родителей (законных представителей) доступностью и качеством образовательных услуг образовательного учреждения до 100%.

6. Увеличение доли обучающихся, в том числе детей - инвалидов общеобразовательной организации, удовлетворенных комфортностью образовательной среды до 100%.

7. Увеличение доли обучающихся, в том числе детей - инвалидов образовательного учреждения, участвующих в федеральных, региональных, районных, городских мероприятиях (конкурсах, фестивалях, олимпиадах) до 80%.

8. Увеличение количества обучающихся, в том числе детей – инвалидов, успешно завершивших образовательное учреждение и продолживших обучение по программам профессиональной подготовки.

9. Увеличение доли программ внеурочной деятельности до 50%.

10. Увеличение доли родителей (законных представителей), активно участвующих в организации образовательной деятельности, в управлении образовательного учреждения.

11. Доля родителей (законных представителей), своевременно выполняющих рекомендации узких специалистов, ОПМПК, КЭК.

12. Увеличение доли организаций, активно взаимодействующих с образовательным учреждением

13. Приведение условий для осуществления образовательной деятельности образовательного учреждения в соответствии с требованиями правил пожарной безопасности, электробезопасности, санитарных норм и правил, ФГОС образования обучающихся с умственной отсталостью (интеллектуальными нарушениями).

14. Увеличение доли численности детей - инвалидов, систематически занимающихся физкультурой и спортом, в общей численности обучающихся образовательного учреждения до 100%.

15. Увеличение доли лиц численности детей - инвалидов, охваченных дополнительным образованием до 100%.

16. Доля обучающихся, в том числе детей – инвалидов, родителей (законных представителей) образовательного учреждения, удовлетворенных качеством предоставляемых услуг до 100%.

Заключение.

От того, насколько включены дети с ограниченными возможностями здоровья в повседневную жизнь общества, зависит их социальное благополучие, отношение к ним окружающих людей. Доступность физической среды, включая жилье, транспорт, образование, работу и культуру является условием независимой жизни людей с ограниченными возможностями здоровья. Именно повышение доступности окружающей среды может стать существенным стимулом для снижения социальной разобщенности. Более того, доступная среда жизнедеятельности является необходимым ключевым условием адаптации и интеграции детей с ограниченными возможностями здоровья в общество. На решение этих проблем, связанных с повышением социального статуса, защищенности лиц с ограниченными возможностями здоровья, с созданием условий для их полноценной интеграции в жизнь общества, направлена Программа «Доступная среда» в ГКОУ СО «Красноуфимская школа-интернат» на 2016 – 2030 годы.

**ДОКУМЕНТ ПОДПИСАН
ЭЛЕКТРОННОЙ ПОДПИСЬЮ**

СВЕДЕНИЯ О СЕРТИФИКАТЕ ЭП

Сертификат 603332450510203670830559428146817986133868575990

Владелец Емельянова Людмила Владимировна

Действителен с 29.04.2021 по 29.04.2022